

COMPTE RENDU D'ACTIVITE 2025 2025



Avec le soutien de :

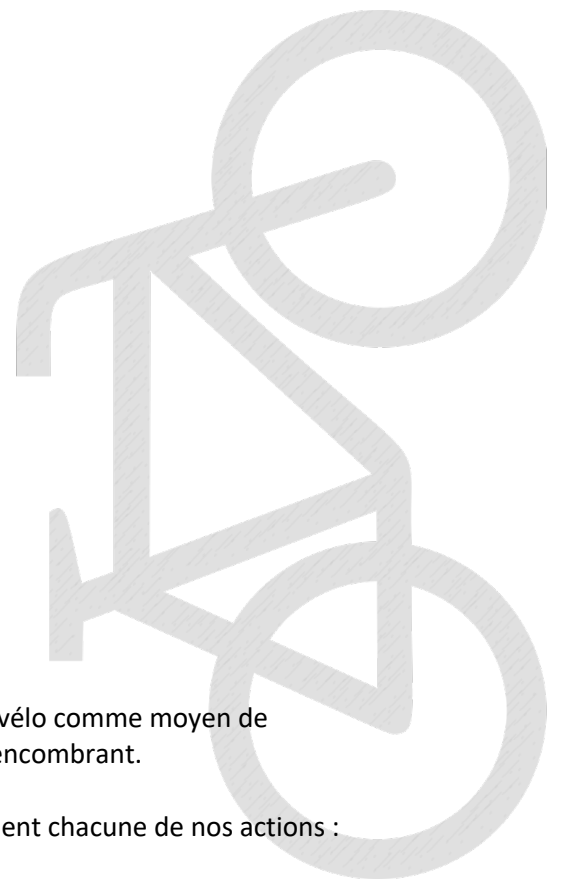


L'Europe s'invente chez nous





Rapport Moral	3
Assemblée Générale, Conseil d'Administration et bureau	12
Approche du Développement Durable	13
Activité 2025	
1 – Les balades	15
2 – Maison du Vélo et atelier	
- La Maison du Vélo	18
- Le marquage vélo	22
- Le dépôt/vente	24
- Récupération de vélos	25
- Les Jours Heureux Cyclage.....	28
3 – L'apprentissage du vélo et la sécurité	
- La vélo-école adultes	29
- La vélo-école scolaire.....	31
- Au collège à Vélo	32
- Animation Estivale	34
- Les séniors	35
- Opération « Cyclistes brillez »	36
4 – Nos actions de promotion du vélo	
- Les bourses aux vélos	37
- Le défi "j'y vais à vélo"	40
- Metz Rose and Roll Tour	41
- Épluchures et Bicyclette	42
- Animations en entreprise	44
5 – Actions de concertation	
- Groupe "Concertation"	48
- Enquête public "Mettis C"	49
- CODEV de L'Eurométropole de Metz	50
- Conseils de quartier	51



RAPPORT MORAL 2025

LES VALEURS DE L'ASSOCIATION

L'association Metz à Vélo a pour mission de promouvoir l'usage du vélo comme moyen de déplacement pratique, économique, écologique, silencieux et peu encombrant.

Metz à Vélo s'appuie depuis toujours sur des valeurs fortes qui guident chacune de nos actions :

- Représenter et défendre les usagers du vélo auprès des institutions,
- Solidarité et coopération, entre cyclistes, bénévoles et acteurs du territoire ;
- Transmission et pédagogie, par la formation, la réparation et la sensibilisation ;
- Et enfin, convivialité, car le vélo, c'est aussi le plaisir du partage et de la rencontre.

LE RAYONNEMENT DE "METZ A VELO"

La reconnaissance de notre association ne cesse de croître d'année en année.

De plus en plus sollicitée, Metz à Vélo intervient désormais auprès des médias, des entreprises et de divers organismes pour participer à des actions de communication, de concertation ou d'expertise, y compris au-delà du territoire messin, notamment dans le cadre du SCoTAM ou auprès de la Région Grand Est.

Depuis 2022, nous avons renforcé nos actions de sensibilisation en partenariat avec plusieurs institutions, parmi lesquelles :

- L'Université de Lorraine,
- Le CEREMA,
- La Région Grand Est.

Par ailleurs, notre association est régulièrement invitée à prendre part à diverses instances de consultation et d'information, telles que les réunions de l'Eurométropole de Metz, le CODEV, ou encore le SCoTAM.



FEDERATIONS ET RESEAUX

Metz à Vélo est affiliée aux associations suivantes :



LA FUB (FEDERATION FRANÇAISE DES USAGERS DE LA BICYCLETTE) :

La FUB regroupe aujourd'hui plus de 560 associations de cyclistes urbains. Elle coordonne les échanges d'expériences entre ses associations-membres et vient en appui à tous ceux qui veulent agir pour développer le vélo en ville (particuliers, élus et techniciens des collectivités, bureaux d'études).

Au niveau national, la FUB s'est investie dans de nombreux projets, dont on peut notamment citer :

Le Baromètre des villes cyclables est un sondage national participatif mené par Fédération française des usagers de la bicyclette (FUB) afin d'évaluer le ressenti des cyclistes et de classer les communes françaises selon leur « climat vélo » (infrastructures, sécurité, confort, stationnement, services...).

- **2021** : ~277 000 répondants
- **2025** : ~334 000 répondants. [Roulez Jeunesse+2Economiamatin+2](#)
- Tous les résultats sont accessibles en ligne sur le site officiel du Baromètre : parlons-velo.fr
- **La concertation avec le gouvernement pour le lancement du Plan National Vélo.**
Voir : <https://www.parlons-velo.fr/plan-velo-mode-d-emploi>
- **L'opération « Parlons vélo » lors des dernières élections municipales**

Lien officiel du Baromètre des villes cyclables de la Fédération française des usagers de la bicyclette (FUB) : <https://barometre.parlons-velo.fr/>

D'un point de vue pratique, la **Fédération française des usagers de la bicyclette (FUB)** nous apporte un **soutien essentiel** dans le cadre de nos activités. Elle nous accompagne au quotidien en nous fournissant **assistance, conseils, outils et supports de communication** adaptés à la promotion du vélo et à la mise en œuvre de nos actions locales.

Parmi les nombreux services proposés par la FUB, on peut citer :

- **L'agrément Service Civique**, permettant d'accueillir et d'encadrer des volontaires au sein de nos structures ;
- **La gestion des dossiers ALVÉOLE**, un dispositif favorisant le stationnement sécurisé des vélos et la formation à l'écomobilité (voir chapitre « ALVÉOLE ») ;
- **La centralisation des stages de formation**, tels que *Initiateur Mobilité à Vélo*, *Éducateur Mobilité à Vélo*, ou encore des formations dédiées à l'organisation d'événements comme la *Fête du vélo* ;
- **La gestion du marquage Bicycode®**, un système national d'identification des vélos pour lutter contre le vol et faciliter leur restitution (voir chapitre « Marquage Bicycode® »).

👉 Plus d'informations sont disponibles sur le site officiel de la FUB : <https://www.fub.fr>

De nombreux supports de communication (livrets, guides, tracts ou flyers, affiches, droits de projection de films, etc.)



LE RESEAU DE L'HEUREUX CYCLAGE

L'Heureux Cyclage est la coordination nationale des **ateliers vélo participatifs et solidaires** en France. Ce réseau, qui regroupe aujourd'hui **plus de 500 ateliers**, œuvre pour la promotion du réemploi, de l'autonomie des cyclistes et de la solidarité à travers la pratique du vélo.

L'association favorise le **développement et la structuration** de ces ateliers en assurant un rôle de **porte-parole auprès des instances nationales** et en proposant de nombreux **services mutualisés**, tels que :

Des **formations** pour les salariés-es, bénévoles et animateurs·rices d'ateliers ;

Des **échanges d'informations et de bonnes pratiques** via des listes de diffusion et des rencontres inter-ateliers ;

La mise à disposition de ressources partagées sur le site collaboratif **Wiklou** : <http://wiklou.org/>



LES PARTENAIRES INSTITUTIONNELS

Depuis le **1er janvier 2018**, l'**Eurométropole de Metz**, désormais compétente en matière de **mobilité**, a repris la subvention auparavant versée par la Ville de Metz.

En **2023**, la **Région Grand Est** et le **Département de la Moselle** nous ont accordé une **subvention d'investissement** pour l'acquisition d'un fourgon, utilisé notamment lors de nos interventions dans les écoles primaires dans le cadre du programme Savoir Rouler à Vélo.

Le fonds de dotation Metz Mécènes Solidaires nous a également soutenus par une subvention d'investissement dédiée à l'achat d'un parc de vélos pour enfants.

Ces soutiens institutionnels constituent un appui essentiel à la mise en œuvre et à la pérennisation de nos actions en faveur du développement du vélo et de la mobilité durable sur le territoire.

LES PARTENAIRES ASSOCIATIFS



Partenariat Wimoov : En 2020, nous avons conclu une convention de partenariat avec l'association Wimoov.

Wimoov est une association de l'économie sociale et solidaire, implantée en région Grand-Est depuis 2015, qui a pour objectifs de :

- Promouvoir et initier le développement de nouvelles pratiques de mobilité,
- Sensibiliser et accompagner tous les publics fragiles vers une mobilité autonome, responsable et respectueuse de l'environnement.

Dans le cadre de cette convention, Wimoov oriente leurs bénéficiaires, susceptibles d'être intéressés par l'usage du vélo, vers notre association pour accéder à l'école de vélo adulte ou pour l'entretien de leur vélo ou participer aux balades découvertes.



association
prévention
MAIF

L'association **Prévention MAIF** et l'association **Prévention Routière** qui participent toutes deux à l'animation "Cyclistes Brillez" (voir plus loin).



LES PARTENAIRES VELOCISTES

L'ensemble des vélocistes de la métropole poursuivent leur partenariat en offrant des réductions à nos adhérents ainsi qu'un relais d'informations sur nos activités.

- Cycles Majchzak 29, boulevard Maginot – Metz
- Roule Raoul 9 rue Gambetta – Metz
- RH Bike Centre commercial St Jacques - Metz
- LoisiBike Rue du Prayon – Metz Actisud
- YodaBikes 1 rue de la Jeunesse – Longeville-les-Metz
- Culture Vélo 12 allée des Tilleuls – Metz Actisud
- Véloland 6 rue des Gravières – Metz Actisud

INTERVENTION EN MILIEU SCOLAIRE

Début 2018, nous avons répondu à l'appel d'offres émis par la Ville de Metz pour l'animation de la vélo-école en milieu scolaire, et notre candidature a été retenue. Ce premier contrat d'une durée de trois ans a été prolongé d'un an afin de tenir compte des interruptions liées à la crise sanitaire.

Un nouvel appel d'offres a été lancé au début de l'année 2022, et notre candidature a de nouveau été retenue. Ce programme vise à former les élèves de 25 classes de primaire chaque année à l'usage du vélo comme mode de déplacement quotidien, en leur transmettant les compétences nécessaires pour circuler en sécurité en environnement routier, conformément au programme national « Savoir Rouler à Vélo ».

Nos interventions ont repris à la rentrée de septembre 2025, avec un poste salarié dédié à cette mission (voir sous-chapitre « Les salariés »).



Depuis 2023, des aides supplémentaires ont été lancées via l'organisme Génération Vélo pour subventionner jusqu'à 50% des coûts de formation. Ce qui a permis de passer de 25 classes à 42 sur l'année.



LES ADHERENTS

BILAN DU NOMBRE D'ADHERENTS



Le nombre d'adhérent-es de Metz à Vélo s'est stabilisé en 2025, confirmant la fidélité de notre communauté.

La recette enregistrée au titre des adhésions s'élève à **10 700 €** en 2025, contre 8 570 € en 2024, soit une **augmentation de 2 130 €**.

Cette progression témoigne de l'intérêt croissant pour les actions de l'association et constitue une base solide pour développer nos projets et renforcer notre engagement citoyen sur le territoire.

ADHESIONS EN LIGNE

Afin de faciliter l'accès à l'association, Metz à Vélo a mis en place la possibilité d'adhérer en ligne directement depuis son site Internet :

👉 <https://www.metzavelo.fr/devenir-adherent/>

Cette démarche rencontre un vif succès, puisque près de 50 % des adhésions sont désormais réalisées par ce biais.

La gestion administrative s'en trouve ainsi simplifiée et allégée, permettant à l'équipe de se consacrer davantage à ses actions de terrain et de sensibilisation.



RELATION ACTIVE ET CONSTRUCTIVE AVEC NOS ADHERENTS

Les adhérents de Metz à Vélo restent fortement mobilisés, comme en témoigne leur participation régulière et soutenue aux assemblées générales de l'association.

L'écoute et la prise en compte de leurs attentes constituent une priorité. Les signalements, remarques et propositions recueillis sont systématiquement relayés auprès des institutions publiques, afin de défendre au mieux les intérêts des cyclistes et de contribuer à l'amélioration de leurs conditions de circulation.

En retour, l'association s'attache à informer ses membres de manière régulière sur l'avancée des travaux, les aménagements en projet et la mise en place de nouvelles infrastructures cyclables, dès que ces informations sont disponibles.

L'ENGAGEMENT DES BENEVOLES

Sans ses bénévoles, Metz à Vélo n'existerait tout simplement pas !

Parmi nos adhérents, un noyau de 30 à 40 bénévoles actifs contribue chaque année à la réussite de nos actions et animations. Ces femmes et ces hommes engagés représentent notre ressource la plus précieuse : le capital humain.

En 2025, nous avons enregistré près de 4 000 heures de bénévolat, soit l'équivalent d'environ trois emplois à temps plein. **Cela représente une valorisation estimée à 55 000 €.**

Ce montant ne figure pas dans les comptes, mais il illustre la contribution essentielle des bénévoles au fonctionnement de l'association.

L'association s'attache également à accompagner et former ses bénévoles, en encourageant leur participation à des rencontres nationales telles que celles de la FUB ou du réseau Heureux Cyclables.

Nous adressons un immense merci à l'ensemble de nos bénévoles : c'est grâce à leur implication, leur énergie et leur passion que l'usage du vélo continue de progresser sur notre territoire.



LES SALARIES de l'ASSOCIATION



Arnaud FONTAINE, d'abord engagé en service civique jusqu'en mai 2021, a ensuite repris le relais de l'animation de l'atelier.

Titulaire d'une formation supérieure STAPS (Sciences et Techniques des Activités Physiques et Sportives), Arnaud a souhaité approfondir ses compétences techniques. Il a ainsi suivi, début 2022, un stage de 2 mois et demi en mécanique vélo, lui permettant d'obtenir la qualification de Technicien-Vendeur Cycles.

Toujours curieux et désireux de perfectionner son savoir-faire, il a tout récemment enrichi ses compétences avec une formation en soudure.

Julien DOH nous a rejoints en septembre 2021 afin de prendre en charge l'animation de la vélo-école, tant pour le public scolaire que pour les adultes.

Titulaire d'une formation STAPS (Sciences et Techniques des Activités Physiques et Sportives), Julien a ensuite obtenu un Master II MEEF (Métiers de l'Enseignement, de l'Éducation et de la Formation). Il a exercé durant plusieurs années en tant que professeur des écoles stagiaire.

Souhaitant mettre ses compétences pédagogiques au service de la mobilité douce, il a complété sa formation par un Certificat de Qualification Professionnelle "Éducateur Mobilité à Vélo", obtenu entre septembre 2021 et mars 2022.



Étienne JOLIVALT a rejoint l'association en décembre 2021. Sa pratique de la mécanique cycle est singulière : il répare les vélos exclusivement à l'oreille et au toucher, étant non-voyant.

Il est titulaire du **CQP (Certificat de Qualification Professionnelle) de mécanicien cycle**, obtenu à l'issue d'une formation suivie au centre de formation de l'Association Valentin Haüy à Paris. Cette formation a été enrichie par une mise en pratique bénévole au sein de notre association depuis 2019.

Aujourd'hui, Étienne est chargé de la remise en état et du démontage des vélos que nous récupérons. Il accompagne également les adhérents lors de leurs réparations et les conseille dans leurs démarches techniques.



APPRENTI ALTERNANT

Timothée MULLER est à la Maison du Vélo depuis février 2025 dans le cadre d'un contrat en alternance de 18 mois, en lien avec son centre de formation CMA Formation de Forbach.

Sa mission principale est d'acquérir les compétences en mécanique vélo. À ce titre, il participe aux réparations, à l'accueil des adhérents de l'atelier participatif d'auto-réparation, ainsi qu'aux actions d'animation menées dans le cadre de nos ateliers mobiles.

VOLONTAIRES SERVICE CIVIQUE

L'association Metz à Vélo accueille régulièrement de jeunes volontaires en service civique pour des missions d'une durée de 8 à 10 mois.

Ces périodes d'engagement représentent une véritable richesse pour l'association, tout en offrant aux jeunes une expérience formatrice et valorisante dans leur parcours personnel et professionnel.

En général, deux volontaires sont accueillis simultanément au sein de l'équipe.
Pour l'année 2025, les volontaires présents étaient :

Chang WALCK, Contrat de 10 mois du 1er septembre 2024 au 30 juin 2025

Enerson NAZEYROLLAS, Contrat de 9 mois du 1^{er} mars au 9 décembre 2025

Amanuel MEBRAHTU GEBREYOHANNES, Contrat de 10 mois du 9 septembre 2024 au 8 juillet 2026

STAGIAIRES

Nous accueillons également de nombreux stagiaires tout au long de l'année. Ce qui leur permet de découvrir le fonctionnement d'une association mais aussi de se familiariser avec les enjeux du développement de la pratique du vélo au quotidien.

En 2025, nous avons accueilli **8 stagiaires** de différents horizons :

Aurélien, stage immersion France Travail - 4 semaines de janvier à février

Loris, lycéen 2 semaines en février

Sandy, malvoyante stage immersion 4 semaines en février avec Etienne

Vernod, collégien, stage 1 semaine en mars

Dylan, lycéen 6 semaines d'avril à mai

Deylan, lycéen 4 semaines d'avril à mai

Loris, lycéen 4 semaines en juin

Frédéric, formation AFPA Verdun 3 semaines de septembre à octobre



L'ASSEMBLEE GENERALE, LE CONSEIL D'ADMINISTRATION, LE BUREAU

Notre assemblée générale annuelle se déroule depuis quelques années sur le dernier samedi du mois de janvier.

L'assemblée générale clôturant l'année 2024, en date du 22 mars 2025, a élu le conseil d'administration qui s'est ensuite réuni pour élire le bureau comme suit :

Tableau 3 : C.A. 2025 de l'association

	Fonction	Nom	Prénom
Bureau	Présidente	DELLA VEDOVA	Isabelle
	Vice-présidente	GRIES	Stéphanie
	Vice-président	RIBON	Hervé
	Trésorier	NAGEL	Edmond
	Trésorière adjointe	BOUZIDI	Céline
	Secrétaire	Poste Vacant	
	Secrétaire-adjoint	CAMBIANICA	Guy
	Communication	DOUSSOT	Véronique
Conseil d'Administration	Assesseur	LIEDET	Brigitte
	Assesseur	BALTHAZARD	Robert
	Assesseur	BAYDEK	Sofiane
	Assesseur Stratégie	BAUDRY	François
	Assesseur	MICHEL	Eric
	Vérificateur aux comptes	BOUTTE	Christian

Fonctionnement et réunions de l'association

Le Conseil d'administration de Metz à Vélo se réunit en moyenne une fois tous les deux mois afin d'assurer le suivi des actions et la bonne gouvernance de l'association.

En alternance, une réunion "Animations" est organisée également tous les deux mois, ouverte aux bénévoles comme aux salariés, permettant d'échanger sur les projets en cours et de préparer les prochaines actions de terrain.

En complément, des réunions thématiques ponctuelles sont tenues tout au long de l'année, consacrées à des sujets spécifiques ou à la préparation d'événements particuliers



APPROCHE DU DEVELOPPEMENT DURABLE : RESPECT DE L'ENVIRONNEMENT, ASPECTS CULTURELS

ENGAGEMENT ENVIRONNEMENTAL

Fidèle à ses valeurs, l'association Metz à Vélo s'attache à réduire au maximum son empreinte carbone et ses nuisances environnementales.

La quasi-totalité des déplacements, qu'il s'agisse du transport des personnes ou des matériels, est effectuée à vélo, en bus ou en train. Lorsque ces modes de transport ne sont pas possibles, le covoiturage ou l'autopartage sont privilégiés afin de limiter l'impact écologique des trajets.

Dans le cadre du projet «Épluchures et Bicyclette», mené en partenariat avec l'association MOTRIS, Metz à Vélo a acquis une remorque vélo de grande capacité.

Celle-ci permet notamment :

- d'**acheminer les matériaux** (ferraille, pneus usagés, etc.) vers la déchetterie ;
- d'**aller collecter des vélos** donnés à titre de **récupération**, même lorsqu'ils ne sont plus en état de rouler ;
- de **transporter les vélos pliants** de l'**École de vélo** lors des **interventions extérieures** (animations ou séances externalisées) ;
- de **déplacer le matériel pédagogique** nécessaire aux **ateliers scolaires de la vélo-école**.

Cet engagement quotidien illustre la volonté de l'association de mettre en cohérence ses pratiques avec les valeurs qu'elle promeut.

Consommation responsable et ancrage local

Dans la continuité de ses valeurs environnementales, Metz à Vélo veille à privilégier les achats locaux et les pratiques respectueuses de l'environnement.

Ainsi, les banderoles "Metz à Vélo", les plaques de guidon de l'opération **Allons-y à Vélo**, ainsi que les autocollants, affiches et dépliants sont imprimés auprès d'entreprises et d'associations locales.

De même, lors de nos animations, les collations sont livrées par des vélos-taxis messins, et les produits sélectionnés proviennent, dans la mesure du possible, de fournisseurs locaux.

L'équipement de nos locaux (établis, meubles, matériel divers) provient quasiment exclusivement de la récupération, en cohérence avec la démarche d'économie circulaire promue par l'Eurométropole de Metz.



Cette cohérence entre nos valeurs et nos pratiques nous permet également de servir d'exemple auprès de nos adhérents et partenaires. Nous encourageons chacun à réfléchir à des alternatives durables dans ses déplacements et ses habitudes : plutôt que de recourir spontanément à la voiture, nous incitons à envisager le vélo, les transports collectifs ou le covoiturage, réduisant ainsi l'empreinte écologique de chacun.

Nos balades participent également à cette démarche : elles visent à valoriser les atouts et le patrimoine de l'Eurométropole de Metz et de la région, à travers la visite de sites d'intérêt, parcours à dimension historique. Nous prévoyons de développer des activités conjointes avec l'agence Inspire Metz.

Enfin, notre activité de récupération de vélos et de pièces détachées contribue activement à la réduction des déchets et à la limitation de la pollution liée à la fabrication et au transport de vélos neufs, souvent importés de l'étranger.

Chaque fois qu'un automobiliste renonce à sa voiture ou en réduit l'usage, c'est une réduction significative de déchets et d'énergie consommée : non seulement par la diminution du véhicule lui-même (plus d'une tonne de matière), mais aussi par la baisse des ressources nécessaires à sa production.



Metz à vélo organise des balades diversifiées afin de répondre aux souhaits de différents publics ;

Les balades découvertes

Depuis de nombreuses années, Metz à Vélo propose des balades découvertes permettant à tous les cyclistes de se promener et de découvrir les itinéraires cyclables ainsi que les sites d'intérêt autour de Metz et de ses environs.

Ces balades, d'une vingtaine de kilomètres et sans difficulté particulière, sont accessibles à tous les niveaux. Elles constituent également une opportunité idéale pour se remettre en selle pour les personnes n'ayant pas roulé depuis longtemps.



Les parcours et les détails pratiques sont communiqués trois à quatre jours à l'avance par mail, via notre newsletter, et sur Facebook. Après chaque sortie, les retours des participants sont pris en compte pour améliorer les balades suivantes.

En 2025, nous avons organisé huit balades sur ce format.

Dans le cadre des **Journées du Patrimoine**, nous avons encadré deux balades "Pédalons vers l'histoire" en septembre



Les balades « explorations » sur la journée



Des personnes qui ne souhaitent pas faire du vélo sportif mais désirent toutefois faire des sorties durant une journée sur des parcours de 50 à 100 kilomètres, sur véloroutes ou itinéraires touristiques :

- boucle de la Moselle, départ et/ou retour en train avec le vélo ;
- véloroute vers Nancy ;
- véloroute vers le Luxembourg et l'Allemagne.

Les balades « techniques »

Afin d'effectuer des repérages et voir quelles sont les possibilités d'améliorer les parcours cyclables dans l'agglomération messine, des balades techniques sont organisées entre adhérents, mais aussi avec les services en charges des investissements, des transports urbains ou des mobilités actives, notamment des techniciens et des élus. Ces visites de « terrain » sont aussi l'occasion de voir les progrès réalisés mais aussi de mieux ressentir les difficultés des parcours que peuvent rencontrer les cyclistes.

Les informations récoltées sont portées sur une carte dans un système d'information géographique (SIG) et les points à traiter sont transmis aux services en charge des aménagements ou de leur entretien auprès de L'Eurométropole de Metz.

Un album photos est ainsi constitué pour réaliser, le cas échéant, des propositions techniques bien documentées pour certains parcours, notamment les traversées de la Moselle, de l'autoroute A31, du canal de Jouy, des voies de chemin de fer.

Metz Plage

Durant la période de Metz Plage, nous encadrons des balades une dizaine de kilomètres les samedis et dimanches afin de faire découvrir le vélo dans un cadre de détente.

Pour ces balades, des vélos VéloMET sont mis à disposition gracieusement.

En 2025, entre le 6 juillet et le 17 août, **des balades étaient planifiées chaque samedi et chaque dimanche** (sauf par très mauvaise météo) : **10 balades ont été ainsi organisées** regroupant en moyenne une vingtaine de participants.



Les balades « Géovélo »

Géovélo est une application de guidage GPS spécifique aux déplacements à vélo.

En 2023, L'Eurométropole de Metz nous avait sollicité pour tracer 7 balades touristiques à intégrer sur cette application dans le cadre du partenariat entre l'Eurométropole de Metz et Géovélo.

Nous communiquons sur ces balades lors de nos différentes animations.

Ci-dessous quelques-unes des balades maintenant disponibles sur notre territoire



De la Cheneau à la Seille

Metz

🕒 1 h 30 min ↔ 19,4 km
⚡ 127 m

Suivez le ruisseau de La Cheneau qui vous mènera vers le Technopole...



Street Art Messin

Metz, Centre Pompidou

🕒 1 h 45 min ↔ 24,5 km
⚡ 166 m

Partez à la découverte des oeuvres de Street Art Messines.



Boucle Autour de la Seille

Metz

🕒 2 h 45 min ↔ 26,4 km
⚡ 183 m

EUROMÉTROPOLE DE METZ vous propose la balade "Boucle Autours d..."



Balade Verte

Metz

🕒 1 h ↔ 12,7 km ⚡ 86 m

Découvrez Metz au fil de l'eau! Des lieux emblématiques de la ville...



Metz Historique

Metz

🕒 1 h ↔ 10,8 km ⚡ 89 m

Parcourez le centre-ville de Metz à la découverte de son patrimoine!



La Voie Bleue - V50 - Etape

2

Thionville > Metz

🕒 1 h 45 min ↔ 33,7 km
⚡ 249 m



La Maison du Vélo constitue un lieu central pour mener des actions structurées et sensibiliser le public à l'usage du vélo au quotidien.

À la Maison du Vélo, il est possible de :

- Obtenir des informations pratiques et bénéficier de conseils techniques ;
- Apprendre à entretenir et réparer son vélo ;
- Faire marquer son vélo avec Bicycode® pour prévenir le vol ;
- Apprendre la conduite du vélo en ville en toute sécurité ;
- Participer à des réunions, conférences et débats autour de la mobilité et du cyclisme.

Ce lieu permet ainsi de regrouper activités pédagogiques, accompagnement technique et sensibilisation, tout en offrant un espace d'échanges et de partage pour les cyclistes de tous niveaux.

Depuis **septembre 2020**, l'association Metz à Vélo a emménagé au **3 avenue Leclerc de Hauteclocque**, dans un **nouveau local** conçu pour répondre aux besoins des activités et des adhérents.

Le local se compose de :

1. Rez-de-chaussée (150 m²)

- Atelier (110 m²) avec 7 postes de travail :
 - 4 postes individuels équipés des outils courants ;
 - 1 poste « roues » pour le dévoilage et rayonnage ;
 - 1 poste « crevaison » ;
 - 1 poste réservé avec les outils spéciaux pour réparations techniques.



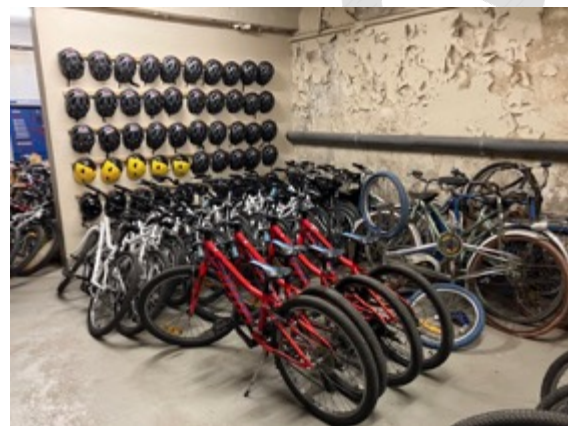


- Espace convivial et documentation (40 m²)



2. Sous-sol (530 m²)

- 1 poste de travail pour les bénévoles dédié au démontage et à la réparation des vélos de l'association ;
- 1 salle de réunion / formation ;
- Le reste de l'espace est consacré au stockage des vélos et pièces détachées.



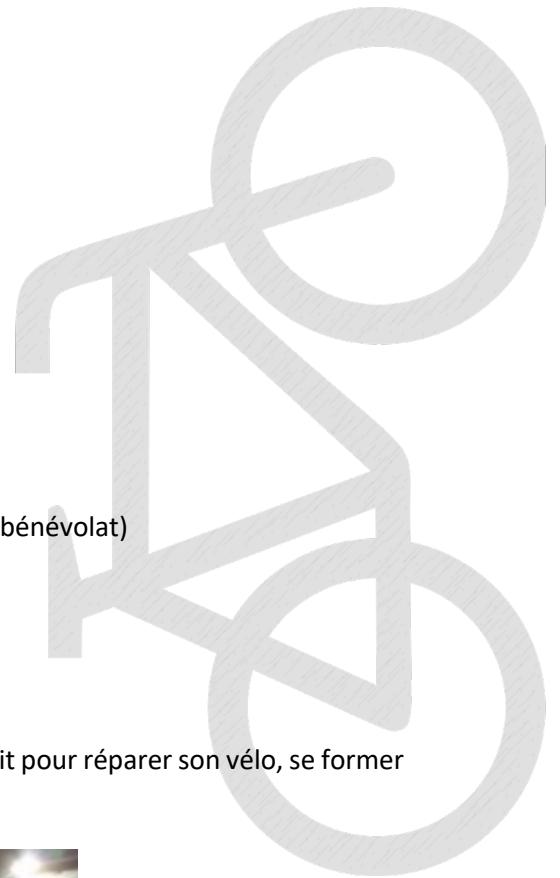
3. Bureau indépendant (30 m²)

- Accessible par la cour interne, ce bureau permet de gérer les activités administratives dans de bonnes conditions.

Grâce à ces nouveaux locaux, il est désormais possible d'accueillir un plus grand nombre de personnes, tout en facilitant le stockage et l'organisation des vélos et des pièces.

Pour en savoir plus, [voir le reportage de France 3 Lorraine sur la Maison du Vélo, octobre 2024].
<https://www.youtube.com/watch?v=7vMb9Ab4uts>





Horaires d'ouverture de la Maison du Vélo

Les horaires actuels de la Maison du Vélo sont les suivants :

Lundi : 10h à 16h (réservé à la réparation des vélos récupérés et au bénévolat)

Mercredi : 14h à 18h

Jeudi : 14h à 20h

Vendredi : 14h à 18h

Samedi : 9h à 12h30 et 13h30 à 18h

Ces horaires permettent à chacun de profiter des services, que ce soit pour réparer son vélo, se former ou participer aux activités de l'association.



Utilisation de l'atelier par les adhérents

Les adhérents peuvent accéder à l'atelier de la Maison du Vélo pendant les horaires d'ouverture au public. Ils bénéficient, si nécessaire, des conseils d'une personne de permanence, qu'il s'agisse d'un bénévole ou d'un salarié.

Toutes les réparations sont réalisées par les adhérents eux-mêmes, sous leur entière responsabilité.

L'atelier met à disposition :

Des pièces détachées d'occasion, récupérées sur des vélos donnés ;

Des pièces neuves pour le remplacement des éléments d'usure, comme les câbles, gaines ou patins de freins.

De plus, les adhérents peuvent laisser leur vélo à l'atelier si la réparation nécessite plusieurs jours ou s'ils doivent acquérir une pièce de rechange, facilitant ainsi la continuité des travaux.



Nous avons enregistré au total près de 2 200 visites sur l'année 2025 pour entretien ou réparation. Les réparations les plus courantes sont : crevaison - changement patins de freins - changement câble et/ou gaine frein ou dérailleur - changement de pneu - réglage dérailleurs AV ou AR - réglage freins - réglage vélo (hauteur et recul de selle, réglage cintres) / changement de chaîne et cassette / pignon / dévoilage de roue, ...

Nous avons eu également 600 visites pour des demandes de renseignements, généralement :

- Conseils sur le choix d'un vélo / choix de matériels et équipements ;
- Informations sur l'usage du vélo en ville ;
- Informations sur les possibilités de location de vélos en ville (Vélomet) et leur mode de fonctionnement ;
- Informations sur les itinéraires (carte des itinéraires cyclables) ;
- Renseignements sur les activités de l'association.

Nous délivrons également de nombreuses informations sur les moyens de combiner les différents modes de déplacements (multimodalité) en utilisant notamment le TER ou l'autopartage (CITIZ mettant à disposition des voitures sur la ville de Metz) ou le covoiturage.

En revanche, les visites **pour le marquage Bicycode®** ont diminué, sans doute en raison de l'augmentation des achats de vélos d'occasion, pour lesquels les propriétaires ne souhaitent pas toujours procéder au marquage.

À noter toutefois que **90 visites** ont tout de même été réalisées pour le marquage Bicycode® sur la période.

LES LUNDIS « BENEVELO »

Tous les **lundis**, de **10h à 16h**, la Maison du Vélo est généralement ouverte aux bénévoles. Ils participent à diverses activités, telles que :

- **Démontage et réparation des vélos** de l'association ;
- **Aménagement et entretien du local** ;
- **Tâches administratives** pour soutenir le fonctionnement de l'association.

Ces créneaux permettent aux bénévoles de **s'impliquer activement** dans le quotidien de la Maison du Vélo et de contribuer à la réussite des projets de l'association.

FORMATIONS AU QUOTIDIEN

L'**atelier de la Maison du Vélo** est un espace de formation tout au long de l'année pour les adhérents et bénévoles, favorisant l'observation, l'expérimentation, le dialogue et l'échange autour du vélo.



En France, plus de 400 000 vélos sont volés chaque année dont plus de 100 000 sont retrouvés abandonnés. Faute d'identification, les vélos retrouvés ne peuvent pas être restitués à leur propriétaire. Le vol décourage une partie des cyclistes : près d'un quart des cyclistes victimes de vol renoncent à racheter un vélo. Les cyclistes qui rachètent un vélo après le vol se contentent bien souvent d'un vélo d'occasion. Globalement, le vol tire le marché vers le bas et fait perdre 80 000 cyclistes par an.

Le marquage Bicycode® consiste à graver un numéro sur le cadre du vélo à l'aide d'une machine spécifique. Le vélo est ainsi répertorié dans une base de données nationale. Seuls les organismes de police ont accès aux informations de la base de données (coordonnées du propriétaire). Cependant, un particulier désirant acquérir un vélo d'occasion, peut également savoir si un vélo précis a été déclaré volé ou non.

LOISIRS

Metz à vélo grave contre le vol



Un poinçon industriel grave dans le cadre, bien en vue, un numéro unique, répertorié dans une base de données. Photo Karin SAH

Pour la journée Portes ouvertes de la Maison du vélo, demain, l'association Metz à vélo propose de graver les cadres, grâce au Bicycode, une base de données nationales.

Cette innovation marque aussi le début des animations de 2015 : ateliers de réparation, libre-service de dépannage, école de vélo pour adultes. Metz à vélo entend ainsi contribuer à la promotion du vélo par tous les moyens possibles.

En 2024, nous avons marqué 130 vélos.

A noter que l'opération de marquage est toujours accompagnée **d'une sensibilisation au risque de vol** notamment auprès des personnes néophytes qui ne sont pas toujours conscientes de la fréquence de ce problème. Nous avons eu le témoignage d'un étudiant qui s'est fait voler son vélo dès la première semaine !

Un dépliant reprenant ces conseils ainsi qu'une liste des tests d'antivol réalisés par la FUB sont également remis à chaque cycliste. Une démonstration de la facilité avec laquelle on peut couper un antivol d'entrée de gamme est même parfois réalisée sous les yeux de la personne (très convainquant en général !).

Nous délivrons également des informations à travers les médias pour lutter contre le vol et mieux informer les cyclistes.

Nous marquons aussi systématiquement tous les vélos que nous avons remis en état ainsi que les vélos vendus en dépôt-vente à la Maison du Vélo.

Vol de vélo : limiter les risques

Nombreux sont ceux qui souhaiteraient se déplacer davantage à vélo. Souvent, la peur du vol les en dissuade. Voici quelques astuces pour éviter de se retrouver sans monture.

1 Bien choisir l'antivol

« Chaque semaine, une personne au moins vient me dire qu'elle s'est fait voler son vélo. La plupart du temps, c'est parce qu'il n'était pas attaché. Ou alors avec un simple antivol à câbles. Et là, une pince coupante suffit pour l'ouvrir. » Hervé Ribon, président de l'association Metz à vélo, conseille l'antivol en U, en acier traité, « c'est le plus sûr ». L'antivol pliant dit "mètre de menuisier", ou la chaîne en métal, sont aussi bien notés par la Fédération des usagers de la bicyclette. Reste le coût, de 25 à plus de 40€ selon les modèles. Et pensez à garder une clé de secours, car si vous la perdez, seule une scie circulaire pourra libérer votre vélo.

2 Se garer en lieu sûr

« Il faut éviter les recoins, préfé-



Hervé Ribon : « C'est toujours désagréable de se faire voler son vélo. Mais il faut relativiser. Si les plus beaux et les plus chers sont les plus convoités, la plupart coûtent le prix d'un plein de voiture. » Photo Maury GOLINI

rer des lieux de passage. Et bien attacher le cadre du vélo et la roue avant – plus facile à démonter – à

un support inamovible. Même pour une course de quelques minutes. Même dans sa cour ou son

garage. » Hervé Ribon conseille également l'usage des "bike box", des garages fermés sécurisés. Deux ont été installés place de la République et sur le parvis des Arènes. Trois autres suivront. Et ils sont gratuits jusqu'au 1^{er} juillet.

3 Opter pour le Bicycode®

Certaines associations et les marchands de vélo sont habilités à graver ce numéro unique. Il va de pair avec un passeport. « Ces numéros sont recensés dans une base de données accessible par la police. » Le Bicycode® « peut avoir un effet dissuasif et surtout, il permet de retrouver le propriétaire d'un vélo volé ». Un acheteur peut également vérifier sur Internet si le vélo qu'il convoite a été déclaré dérobé. Son coût : 8€. Metz à vélo le facture 5€ à ses adhérents, « de plus en plus nombreux à y recourir ».

4 Les alternatives ?

Vous pouvez choisir un vélo pliant, que vous pourrez ranger dans le coffre de votre voiture ou chez vous. En plus, c'est le seul à

Bourse demain

La 12^e bourse de Metz à vélo se déroulera demain. Les personnes qui souhaitent vendre sont invitées à déposer leurs bicyclettes ce vendredi de 17 h à 18 h 30 et demain samedi de 10 h à 12 h, dans la cour de l'école Saint-Eucaire. 2€ de frais de dépôt seront demandés. La vente se déroulera samedi, de 14 à 17 h. « Il devrait y en avoir environ 150, de 40 à 100 €. Et les vélos enfants seront vendus aux alentours de 15€ », indique Hervé Ribon.

» Contact : 03 55 80 92 91.

être admis – une fois plié – dans les transports en commun. Seul écueil, il est plus cher qu'un vélo traditionnel. L'autre solution est de louer un vélo. À l'année, ou occasionnellement, auprès de sociétés comme Indigo Wheel ou Vélomet. « Ce n'est pas cher du tout, et vous n'avez pas à vous occuper de l'entretien. »

S. C.



Le dépôt/vente

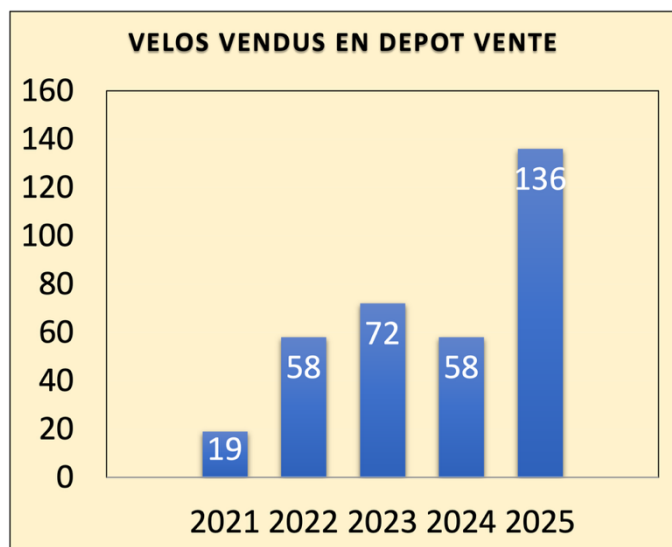
Depuis mi-2021, nous proposons le dépôt/vente. Il est ainsi possible de déposer son vélo d'occasion à la Maison du Vélo. Le fonctionnement est similaire à la bourse aux vélos mais accessible tout au long de l'année.

A l'issue de chacune de nos bourses aux vélos, nous proposons à la plupart des vendeurs de transférer leur vélo non vendu en dépôt/vente à la Maison du Vélo. Ce qui leur évite de récupérer leur vélo et permet très souvent de réaliser la vente dans les semaines qui suivent.

Ajouté aux vélos que l'association a récupérés et remis en état (vois chapitre suivant) cela nous permet

de présenter en permanence une cinquantaine de vélos d'occasion à la vente. Les personnes intéressées trouvent ainsi plus facilement le vélo qui leur convient.

En 2025, nous avons vendu 136 vélos en dépôt/vente.



Récupération de vélos



RECUPERATION ET REMISE EN ETAT

Durant toute l'année et plus particulièrement durant La **Semaine Européenne de la Réduction des Déchets (SERD)**, nous récupérons les vélos inutilisés afin de les remettre en état ou d'en récupérer les pièces.

Les objectifs sont multiples :

- 🚲 Permettre de s'essayer au vélo pour un prix modique et sans craindre le risque de vol ;
- 🚲 Donner aux personnes à faible revenu, un moyen de déplacement, sachant qu'ils vont également pouvoir l'entretenir à la Maison du Vélo pour un coût modique ;
- 🚲 Et, bien sûr, réduire la quantité de déchets.

Nous constatons que **de nombreux vélos, certains en bon état, sont toujours jetés dans les bennes des déchetteries et cela malgré nos demandes répétées** de pouvoir procéder à leur récupération, sous forme d'une zone de réemploi, par exemple, à prévoir dans les déchetteries (comme cela se fait déjà pour d'autres types de déchets : pneus, électronique, etc.).

Nous proposons la **récupération de vélos** soit en dépôt à notre local soit à domicile (pour cela nous nous rendons sur place, à vélo, **avec notre remorque vélo de grande capacité**. Voir la section « Épluchures et Bicyclette » plus loin).

Nous proposons également tout au long de l'année des diagnostics vélo à toute personne (adhérente ou non-adhérente).



Au cours de l'année 2025, nous avons récupéré **113 vélos** et **128 vélos ont été remis en état** .

Nous avons également signé une convention avec la Ville de Metz afin de récupérer à titre gracieux les vélos abandonnés sur la voie publique.

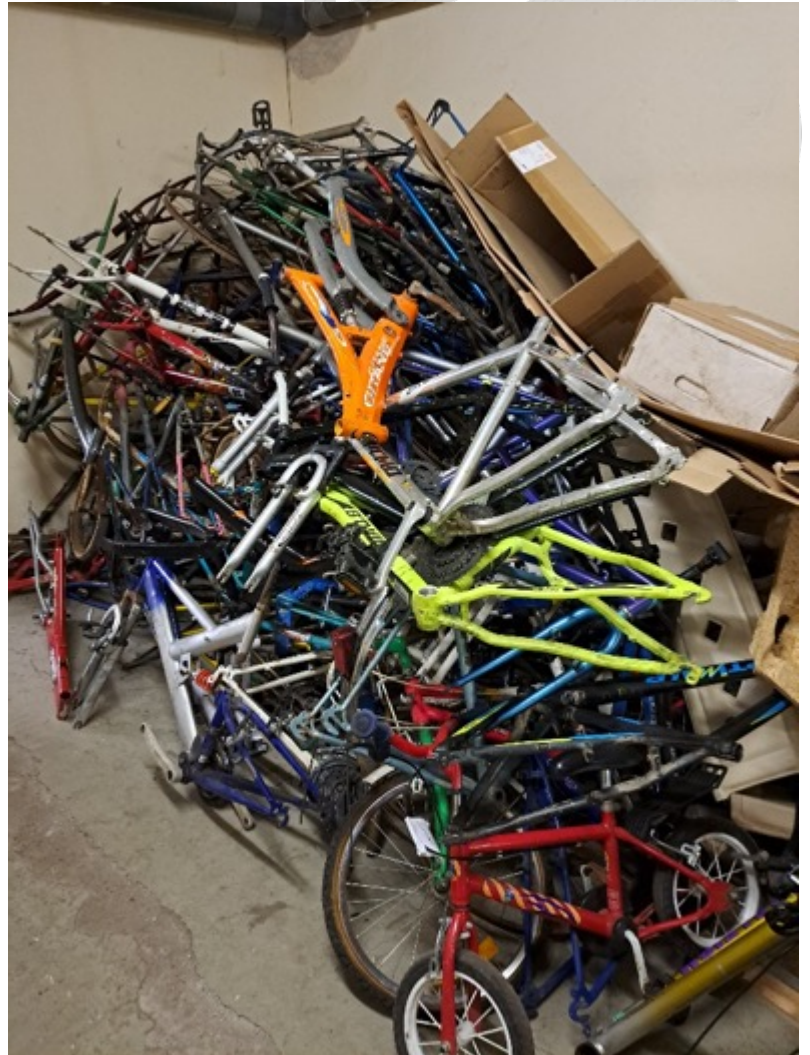
À ce jour, 40 vélos ont déjà été récupérés. Ils sont en cours de remise en état ou démontés pour la récupération de pièces.

RECYCLAGE DES VELOS NON REPARABLES

En 2023, nous avons signé un contrat avec l'organisme **Ecologic** (<https://www.ecologic-france.com/>) qui collecte et recycle les déchets DEEE (Déchets des Equipements Electriques et Electronique), ASL (Articles de Sports et de Loisirs) et ABJ th (Articles de Bricolage et de Jardin Thermique). Ecologic récupère régulièrement tous nos déchets (vélos et pièces) afin de les retraiter en bonne et due forme.

L'association perçoit ainsi une rétribution pour le travail réalisé pour diminuer les déchets, d'abord en remettant en service les vélos qui sont réparables puis en triant vélos et pièces qui ne sont pas réutilisables et dont les matériaux seront alors recyclés.

Ce contrat a été poursuivi sur l'année 2025, ce qui a donné droit à une rétribution, de 3 000 € qui aide au financement général de l'association.



EN 2025 : 2,8 TONNES DE REEMPLOI

LES CADRES (CI-DESSUS) NON RÉCUPÉRABLES SONT DESTINÉS AU RECYCLAGE



Les Jours "Heureux Cyclage", un événement national pour des actions locales

Les Jours "Heureux Cyclage" mettent en valeur les actions des ateliers vélo participatifs et solidaires pour promouvoir la récupération, la réparation et le réemploi à travers des événements conviviaux, festifs et locaux. En France, 1,5 millions de vélos sont détruits chaque année alors que 75% sont encore réparables. C'est en cela que Les Jours Heureux Cyclage s'inscrivent dans **la Semaine Européenne de la Réduction des Déchets**.

Des ateliers vélo proposent chaque année dans toute la France des animations spécifiques pendant les Jours Heureux Cyclage : bourses aux vélos, concerts, soirées cinéma ou encore quizz sont des occasions de célébrer le recyclage heureux !



La vélo-école adultes


“ Cette expérience m’a laissé envisager un futur en tant qu’adepte du vélo, c’est-à-dire un futur où je pourrai envisager d’opter pour l’option vélo dans mon choix de déplacements ”


SOFIANE, 28 ANS
Elève de l'école de vélo pour adultes

 WWW.METZVELO.FR



Nous avons démarré la vélo-école pour adultes en 2014. Cette formation s’adresse à deux publics différents :

 **Les personnes qui n’ont jamais fait de vélo** : il s’agit d’abord d’acquérir la maîtrise du vélo depuis l’équilibre jusqu’aux virages et freinages et ensuite d’apprendre à rouler en milieu urbain.

 **Les personnes ayant appris à faire du vélo dans leur jeunesse** mais n’ayant pas pratiqué depuis. La formation consiste ici à apprendre à rouler en sécurité en ville.

La Ville de Metz met à disposition de notre association 5 vélos pliables pour la vélo-école adultes que nous complétons avec des vélos de récupération remis en état.

En 2025, Les cours étaient organisés sur demande. : 40 adultes ont participé aux cours.



Un nouveau partenariat spécifique a également été initié avec **Harmonie Mutuelle sur 2 types d’animations** :

⇒ Pour des cours de vélo-école adulte à destination des 230 salariés de l’association **Metz Pole Service** (<http://metzpoleservices.fr/>). Les animations se déroulent sur leur site de Metz Technopole. Metz à Vélo met à disposition 7 vélos sur place. Entre 5 à 6 personnes participent à chaque séance.



Une séance de 1h30 tous les jeudis après-midi de juillet à décembre soit **26 séances en 2024**. Ce partenariat est reconduit pour l'année 2025 de janvier jusque mi-mai soit **18 séances prévues en 2025** qui se clôtureront **par une grande sortie mi-mai**.

- ⇒ **Pour des cours à destination d'enfants et adolescents présentant des troubles autistiques encadrés par le CMSEA (Comité Mosellan de Sauvegarde de l'Enfance, de l'Adolescence et des Adultes) : 4 séances de savoir rouler à vélo**

PROJET 2025-2026 – FONDATION BATIGERE – AMLI ACCOMPAGNER L'USAGE DU VELO DANS LES QUARTIERS



L'objectif du projet est d'**accompagner** les habitants dans leur mobilité quotidienne en favorisant l'usage du vélo sur les sites de résidences gérées par AMLI et Batigère Habitat.

Pour cela, nous proposons de mettre à disposition des vélos et de déployer des actions de sensibilisation, d'apprentissage et de réparation, afin d'encourager des déplacements durables, économiques et accessibles à tous.





La vélo-école scolaire

Depuis 2018, Metz à Vélo intervient dans les écoles messines dans le cadre de la vélo-école, à la suite de la réponse à l'appel d'offre de la Ville de Metz. Le contrat initial, d'une durée de trois ans, a été prolongé d'un an après la crise sanitaire. Début 2022, un nouvel appel d'offre a de nouveau retenu notre candidature.

Notre mission est de former les élèves à l'usage du vélo comme mode de déplacement, en milieu routier. La formation **SRAV (Savoir Rouler à Vélo)** s'inscrit dans le cadre de l'éducation à la sécurité routière de l'Éducation Nationale et prévoit **7 séances de 1h30 par classe**, pour apprendre à se déplacer à vélo en autonomie et en sécurité.

En 2023, grâce au **soutien du département et de la région**, nous avons acquis une camionnette permettant d'intervenir sur davantage d'écoles, y compris celles sans possibilité de stockage d'un parc vélo. La même année, le programme **Génération Vélo** (<https://generationvelo.fr>), financé via les certificats d'économie d'énergie (CEE), a permis de **doubler le nombre de classes formées**.

Bilan 2025 :

- **Classes formées : 38**
- **Élèves formés : 880**
- **Débutants complets : 73 enfants n'ayant jamais fait de vélo**

Ce programme permet à tous les élèves de bénéficier d'un apprentissage complet du vélo en toute sécurité et contribue à développer la mobilité active dès le plus jeune âge.



Au collège à Vélo

En 2024, la FUB lance une initiative pour développer le vélo dans les collèges :

La Vélo Vibe => <https://www.fub.fr/evenements/campagne-velo-vibe>

Pour nous, les actions dans les collèges font suite aux formations du Savoir Rouler à Vélo. Il s'agit de poursuivre la formation mais surtout de rendre effectif l'usage du vélo.


En 2024, nous avons notamment mené des actions avec le collège des Hauts de Blémont, grâce à Emilie Bermand, une professeure d'EPS fortement motivée, sous forme de 2 animations :

 **Formation vélo et initiation mécanique vélo** pour un groupe de 20 jeunes collégiennes :

- **3 matinées :**
 - 1h30 de vélo (apprentissage et petites balades)
 - Et 1h30 initiation à la mécanique vélo
- **Une sortie sur la journée** avec pique-nique sur la Voie Bleue jusque Jouy-aux-Arches (environ 30 km de vélo)

Cette action est reconduite en 2025, à la demande du collège des Hauts de Blémont



 **Deux ateliers mobiles** : vérification et réparation des vélos des collégiens. Avec la présence de l'Association Prévention routière pour un quizz et infos sur l'usage des trottinettes

Au total près **de 40 vélos ont été vérifiés** sur ces 2 ateliers (réparation en fonction de l'état des vélos: changement câbles de freins et patins, crevaisons.....)



Voir les potos : <https://photos.app.goo.gl/E11wPYJeg6DZ8DLJA>.



Organisée par la Ville de Metz depuis de nombreuses années, **l'animation estivale**, et depuis 2022 des animations semblables durant **les petites vacances de l'année**, permet aux enfants de 5 à 16 ans de pratiquer diverses activités sportives ou culturelles pendant les vacances d'été.

Dans ce cadre, nous avons proposé en 2025 :



- « **Les Ptit's Maillons** » en matinée, encadré par Arnaud et Julien : découverte de l'univers du vélo à travers la mécanique et des sorties en alternance. Grâce à des exercices ludiques et des jeux, les enfants apprennent comment réparer une chambre à air, démonter un frein...

⇒ **5 semaines au total sur les vacances hiver, printemps, automne et été**

- « **Estiv'elo** » sur les après-midis, encadré par Julien sur la piste d'éducation routière Bon Pasteur mise à disposition gracieusement par la Ville de Metz : une initiation à la pratique du vélo en ville. Dans un environnement protégé, grâce à des jeux et des exercices ludiques, les enfants apprennent à faire du vélo et à circuler sur les aménagements cyclables tout en jouant. Une sortie encadrée en dernière séance permet aux enfants de profiter de la pratique du vélo tout en gagnant en autonomie.

⇒ **4 semaines sur le mois de juillet**



BRICOLE TON VÉLO

DU 15 AU 19 JUILLET

8-12 ans

Démonter de vieilles bicyclettes, réparer des chambres à air, régler des freins, ou encore effectuer un diagnostic et divers réglages sur un vélo...

la mécanique du vélo n'aura plus aucun secret pour les jeunes estivants, accompagnés par l'association Metz à Vélo.





Constatant que de plus en plus de personnes retraitées désiraient se remettre au vélo, notamment grâce au vélo à assistance électrique (VAE), nous sommes en contact, depuis 2017, avec le **CCAS** (Centre Communal d'Action Sociale) de la Ville de Metz pour mettre en place des animations à destination de ce public.

Metz à Vélo est aussi, depuis 2017, intégrée au dispositif **"Pass Avant'âges"**. La Ville de Metz offre, dans ce cadre, aux séniors de 65 ans et plus, une réduction de 25 € (ou 50 € pour les personnes non imposables) sur un large choix d'activités : sports, loisirs, bien-être, ...

Nous proposons également de l'accompagnement en balade, de la vélo-école adulte ou de l'initiation à la mécanique vélo.

LA SEMAINE BLEUE

La Ville de Metz propose également un programme d'activités aux séniors durant la Semaine Bleue. Nous y avons intégré une balade à vélo, la découverte de l'atelier et la possibilité de déposer des vélos inutilisés.



En 2024 et 2025, le dispositif Pass Avant'âges a été poursuivi. En revanche, nous n'avons pas proposé d'animations dans le cadre de la Semaine Bleue.

Cyclistes Brillez !

Cette action de sensibilisation s'inscrit dans le cadre de l'action de la campagne "Cyclistes Brillez !" promue par la FUB (Fédération Française des Usagers de la Bicyclette) au niveau national sur la période du 1er novembre au 15 décembre 2024.

L'association Metz à Vélo a ainsi organisé, en partenariat avec l'Association Prévention Routière et l'association MAIF Prévention

- **trois animations sur la ville de Metz** en direction des usagers du vélo et de la trottinette (voir affiche ci-dessus). Nous avons pu ainsi contacter **323 cyclistes ou usagers EDPM**
- **Deux animations au sein du collège des Hauts de Blémont** sous forme d'ateliers mobiles (nouveau en 2024). Cette action a permis de **remettre en état près de 40 vélos !**
- **D'autres actions sont planifiées pour mai 2025** (suite à des reports ou pour compléter les actions réalisées en novembre 2024) :
 - **Le vendredi 2 mai 2025 : journée atelier mobile au collège François Rabelais** initialement prévu en novembre
 - **Mai 2025 : un nouvel atelier mobile collège des Hauts de Blémont** est planifié sur une journée

Ces animations ont pu être mises en place **grâce au soutien financier des Services de l'Etat en Moselle** sous forme d'une subvention de **2 250 €** attribuée dans le cadre du **Plan Départemental d'Action de**.



En partenariat avec :



association
prévention
MAIF



La bourse

aux vélos

ORGANISATION DES BOURSES AUX VELOS

BOURSE AUX VÉLOS
09 AU 13 SEPTEMBRE 2025

Metz à vélo

Afin de toucher différents publics, notamment les étudiants et le grand public, nous organisons désormais les bourses aux vélos sur une semaine complète.

Les dépôts de vélos sont possibles du mardi au jeudi de 17h à 19h, tandis que la mise en vente est organisée le vendredi et le samedi.

Ce format allongé présente plusieurs avantages : il permet d'étaler les dépôts et les ventes sur une période plus longue, de limiter les files d'attente et de réduire le stress tant pour les bénévoles et salariés que pour les visiteurs. Il contribue ainsi à une meilleure organisation et à une pour l'ensemble des participants.



Dépôt : MARDI, MERCREDI, JEUDI 17h-19h



Vente : VENDREDI 10h-19h SAMEDI 10h-17h



BLIIDA - METZ

7 AVENUE DE BLIDA

INFOS SUR METZVELO.FR

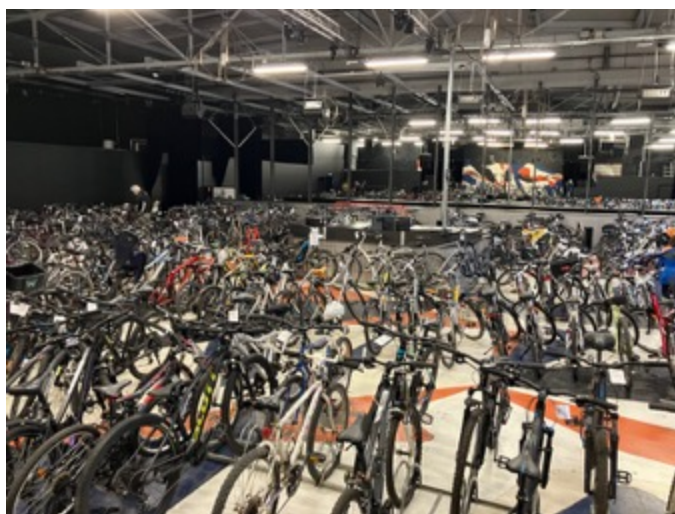
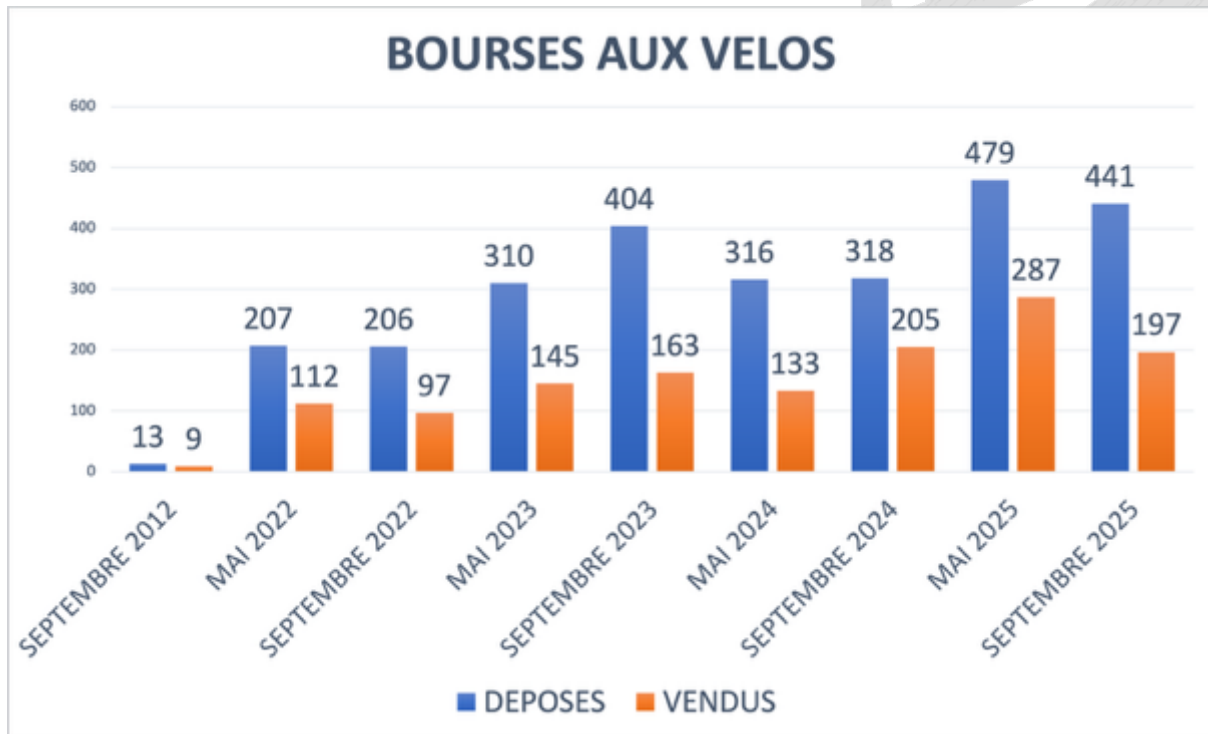




LES CHIFFRES CLES DES BOURSES AUX VELOS 2025

Au total, sur l'ensemble des deux bourses aux vélos organisées en 2025, **920 vélos** ont été déposés, dont **484** ont trouvé preneur.

Ce taux de vente témoigne du succès croissant de ces événements, qui favorisent à la fois le réemploi des vélos et l'accès à une mobilité durable pour tous.





Un grand merci à tous les bénévoles et salariés qui ont participé aux bourses aux vélos !



Le défi

J'y vais à Vélo

LE DEFI « J'Y VAIS A VELO »

Depuis 2020, le challenge « Allons-y à Vélo », que nous organisons depuis 2015, a été remplacé par le défi régional « J'y vais à Vélo », coordonné par l'association Vélo Mobilité Active Grand Est.

À partir de 2022, l'organisation locale de ce défi a été reprise par l'Eurométropole de Metz, tandis que notre association assure la communication sur l'événement via ses propres canaux (newsletter, réseaux sociaux, etc.).

L'objectif de cette opération est de mobiliser un maximum de personnes à adopter le vélo pour leurs trajets domicile-travail ou domicile-école. À plus long terme, le défi vise à encourager et pérenniser les changements de comportement en faveur d'une mobilité active et durable sur le territoire métropolitain.

Mai à Vélo

La Fête nationale « **Mai à Vélo** », lancée en 2021, rassemble toutes les actions, sur tout le territoire, pour promouvoir la pratique du vélo auprès du plus grand nombre.

En parallèle, **un challenge est également organisé via l'application Géovélo** qui permet d'enregistrer les kilomètres parcourus durant cette période pour une communauté prédéfinie. A titre d'exemple ci-dessous les résultats pour Metz à Vélo et l'Eurométropole.

=> **Communauté « Metz à Vélo »** : 80 cyclistes, 4 219 km parcourus.

=> **Communautés « Eurométropole de Metz »** : 943 cyclistes, 38 443 km parcourus.





Pour la 7^{ème} année consécutive, nous avons participé en tant que partenaire à « **Metz Rose and Roll Tour** ».

“Rose and Roll “ est une association créée sous l’impulsion de **Marie-Hélène Comazzetto**, qui œuvre pour la prévention et la sensibilisation au dépistage du cancer du sein. “Rose and Roll” s’engage notamment au profit des femmes malades en situation précaire, par le biais de la Fondation des Hôpitaux Privés de Metz.



Ce nouvel élan solidaire s’est concrétisé par l’organisation d’un événement familial et festif articulé autour de la mobilité douce (vélo, rollers ou trottinettes) et autour du bien-être : le **Metz Rose and Roll Tour** qui a eu lieu le dimanche 6 octobre 2025.

Metz à Vélo a participé à la définition du parcours et aux nombreuses reconnaissances, puis à **l’encadrement le jour J**.

Grand succès : 800 participants !



Animations

En entreprise

Ces actions de formations et de services visent à sensibiliser les employés des entreprises, administrations, associations ou collectivités, afin de favoriser la pratique du vélo au quotidien.

Elles peuvent entrer dans le cadre d'un Plan de Déplacement Entreprise (PDE) ou Plan de Déplacement Administration (PDA).

Le type de prestation est adapté en fonction des demandes et peut intégrer les animations sous les formats suivants :

Présentation sous forme de conférence : présentation de l'association Metz à Vélo (notamment les services proposés qui peuvent inciter à utiliser le vélo : balades, ateliers, bourses aux vélos, etc.), pourquoi le vélo ? comment ? où ?

Proposition de balades en groupe ou individuelles permettant de découvrir les itinéraires vélo sur l'agglomération : notamment pour les accès à l'entreprise ou à partir de points particuliers comme la gare.

Atelier mobile : petites réparations, diagnostics et marquage Bicycode®.

Des quiz rédigés en fonction de l'animation sont souvent distribués pour sonder le niveau de connaissance vis-à-vis du déplacement à vélo et engager des discussions sur son usage.

Nous avons largement augmenté le nombre d'animations de ce type en 2025.



Le tableau suivant regroupe les animations et prestations réalisées en 2025 :

2025	Organismes	Animation / Prestations
Février		
Vendredi 14/02	Secours Populaire Français	Initiation vélo enfants sur site à Marly 2 X 1h30 avec mise à dispo vélos
Vendredi 21/02	Secours Populaire Français	Initiation vélo enfants sur site à Marly 2 X 1h30 avec mise à dispo vélos
Mars		
6/03 au 4/04	Collège Jean Rostand	Projet ULIS "Prends ton vélo et bouge"
7/03 au 2/05	INJS	SRAV avec élèves CM1/CM2 les vendredis AM (hors vacances scolaires)
8/03 au 9/04	Collège Jean Rostand	A Vélo vers l'Avenir
Samedi 22/03	MàV	Assemblée Générale MàV
Lundi 24/03	Ecoles primaires de la Ville de Metz	Début SRAV
Lundi 31/03	Foyer des Jeunes Travailleurs	Atelier mobile et récup de vélos
Avril		
Dimanche 6/04	MàV	Balade "Boucle de la Seille"
7/04 et 9/04	Collèges H. de Blémont et J. Rostand	Stage à l'ADEPPA de Vigy - Aller / retour
7/04 au 18/04	Ville de Metz	Les Petit's Maillons (en matinée du lundi au vendredi de 10h à 12h)
10 et 11/04	Franck Girardot	Interview MàV + Les coursiers de Metz avec Franck Girardot (auteur du roman)
14 au 20/04	Association CASSIS (Borny)	Prêt de vélos pour animation durant 2ème semaine de vacances
Mardi 15/04	Marlymage	Film "A Bicyclette" suivi d'un débat (prendre docs: flyer, voie bleue, livret EMM...)
Mercredi 16/04	MdV - ADOMA	Balade Boucle de la Seille (spécifique ADOMA)
Mercredi 23/04	Harmonie Mutuelle / CMSEA	8 ateliers les mercredis AM SRAV avec groupe autiste au départ MdV
Jeudi 24/04	EMM	Inauguration Voie Verte Nouilly-Noisseville
Mercredi 30/04	Université	Afterwork étudiant (tables rondes - présentation de Metz à Vélo)
Mercredi 30/04	MdV - ADOMA	Balade Chateau de Mercy (Spécifique ADOMA)
Mai		
Jeudi 1/05	Rose & Roll	Départ Mai'Diane - Place d'Armes
Jeudi 1/05	MàV	Balade Pont à Mousson + accompagnement Mai Diane
Vendredi 2/05	Collège F. Rabelais	Atelier mobile + stands "Cyclistes Brillez" et "Vélonaute"



Vendredi 2/05	Marlymage	Film "A Bicyclette" suivi d'un débat animé par Metz à Vélo
5 au 11/05	MàV	Bourse aux vélos - BLIIDA (dépôt : du lundi au mercredi vente : VSD)
Mardi 6/05	Département	Code de la route vu du guidon (Hervé) - préfecture, salle Piltre de Rozier - CHORUS
Mardi 13/05	Lycée Georges de la Tour	Atelier mobile à la MdV (3 lycéens ou employés /15 mn)
Mardi 13/05	Lycée Georges de la Tour	Visite/présentation de la Maison du Vélo (15 lycéens /45mn)
Jeudi 15/05	DREAL / DRAAF	Atelier Mobile (site Polygone)
Jeudi 15/05	DREAL / DRAAF	Code de la route vu du guidon
Dimanche 18/05	Harmonie Mutuelle	Prêt de 20 vélos pour "Tous en Selle" -
Dimanche 18/05	Harmonie Mutuelle	Balade "Tous en selle" avec ASPTT
Dimanche 18/05	Harmonie Mutuelle	Atelier mobile "Tous en Selle"
Dimanche 18/05	Passages Transfestival	Balade "Passages Transfestival"
Mardi 20/05	Région Grand-Est	Atelier Mobile
Mercredi 21/05	La Poste /FUB	La Poste Paris-Strasbourg > Atelier Mobile (430 €) et code de la route (260 €), place d'Armes
Jeudi 22/05	AGAPE Longlaville	Atelier mobile OEPV
Jeudi 22/05	Département	Balade découverte + atelier
Jeudi 22/05	EMM	Inauguration de la piste Cyclable av. des 2 Fontaines
Jeudi 22/05	EMM et Tous En Selle	Soirée ciné au KLUB organisé par EMM
Samedi 24/05	Université	Rando Metz Nancy to Pàm (prêt de 40 vélos + casques et assistance sur le parcours)
Dimanche 25/05	Passages Transfestival	Atelier mobile + stands "Passages Transfestival" Esplanade
Du 26/05 au 20/06	Ville de Jarny	Location 20 vélos enfant + casques CM1/CM2
Mardi 27/05	Lycée Cormontaigne	Location de 20 vélos + accompagnement au départ de la MdV retour au Lycée
Mercredi 28/05	Lycée Cormontaigne	Location de 20 vélos + accompagnement au départ du lycée et retour MdV
Mercredi 28/05	Centre social GAB	Rue aux enfants : atelier mobile
Mercredi 28/05	Centre social GAB	Rue aux enfants : 2 balades à 15h30 et 16h30
Vendredi 30/05	MàV	30 ans MàV - Soirée Voyage à Vélo (AGORA)
Samedi 31/05	MàV	30 ans MàV - Balade Boucle des médiathèques et culture



Juin		
Dimanche 1/06	MàV	Alleycat – Course aux Trésors à Vélo dans la Ville
6/06 au 9/06	MàV	Initiation voyage à Vélo
Mercredi 11/06	AMLI Batigère	1ère séance vélo-école sur site AMLI - avenue de Blida - 11 vélos adultes + 4 vélos enfant
Samedi 14/06	Mairie de Guénange	Atelier mobile pour "Journée mobilité douce" + marquage Bicycode
Jeudi 19/06	Ville de Metz	Challenge piétons
Mardi 24/06	Collège Jean Rostand	Sortie groupe "Prends ton vélo et bouge"
Mercredi 25/06	AMLI Batigère	2ème séance vélo-école sur site
Dimanche 29/06	Rives de Moselle	Vélo gourmand
Juillet		
Samedi & Dimanche	Ville de Metz	Metz Plage
Mercredi 2/07	Collège Jean Rostand	Récupération des vélos du projet "Prends ton Vélo et bouge" pendant l'animation à AMLI
Lundi 7/07	Apsis Emergence	Initiation mécanique vélo - jeunes de 14 à 18 ans avant départ en vacances
Mercredis après-midi	AMLI Batigère	Mercredis 2, 9, 16, 23 et 29 - Séances vélo-école sur site AMLI
Août		
Samedi & Dimanche	Ville de Metz	Metz Plage
Du 4 au 8 aout	Centre social Pioche	Prêt de vélos enfant et qq vélos adultes



Septembre		
Mardi 2/09	Université	Stand information de Metz à Vélo
Mercredi	AMLI Batigère	Suite Séances vélo-école sur site AMLI
Samedi 6/09	Décathlon	Vitalsport - balade
Dimanche 7/09	Ville de Jarny	Fête de la Nature - Atelier Mobile
Mardi 9/09	CEREMA	Atelier mobile + Bicycode
Jeudi 11/09	Familles Rurales Moselle	Location de 6 VTT et 6 vélos ville + casques
9 au 13 /9	Metz à Vélo	Bourse aux Vélos
Samedi 13/09	Ville de Metz	Nouveaux arrivants
Dimanche 14/09	Metz à Vélo	Balade Nouveaux Arrivants et autres (départ place d'Armes)
Lundi 15/09	EMM	Début SRAV dans les écoles
Mercredi 17/09	Aml-Batigère	Balade + vélo-école
19/09 au 22/09	MàV	Aventure Bikepacking
Vendredi 19/09	AGURAM - EMM	Rue aux enfants - En Chandellerue
Samedi 20 & Dimanche 21	Journée du Patrimoine	Balades découverte du patrimoine à vélo
Samedi 27/09	Padma-Yoga	Fête des associations du Sablon - Stand + Balade 14h30
Dimanche 28/09	ASPTT - Les Lavoirs	Location 15 à 20 vélos + casques
Dimanche 28/09	CC Coeur du Pays Haut	Location de 10 VTT (7 enfants/ados + 3 adultes) + casques avec charlottes



Mardi 30/09	Lycée Cormontaigne	Balade 15 lycéens chinois - départ MdV
Mardi 30/09	Hôpital Belle Isle	Stand d'information dans le cadre de la semaine du Développement Durable
Octobre		
Mercredi 1/10	MILDECA / AGORA	AM 2 roues à L'Agora: atelier / Circuit d'adresse / balade
Jeudi 2/10	Hôpital Schuman	Stand information dans le cadre de la semaine du Développement Durable
Dimanche 5/10	Rose and Roll	Rose and Roll
Jeudi 16/10	France Travail	Matinée sur les métiers de l'économie circulaire (réparation et recyclage) à l'AGORA
Vendredi 17/10	Le Met	Matinée sensibilisation collaborateurs Le Met
Lundi 20/10	Collèges H. de Blémont	Séance mécanique et SRAV en alternance (2 groupes de 7 collégien-nes)
Mardi 21/10	Collèges H. de Blémont	Séance mécanique et SRAV en alternance (2 groupes de 7 collégien-nes)
Novembre		
Samedi 8/11	Ville de Metz	Nouveaux arrivants - stand MÀV
Dimanche 9/11	MÀV	Balade Nouveaux Arrivants et autres (départ place d'Armes)
Jeudi 13/11	MÀV	Cycliste Brillez - place Maud'huy
Lundi 17/11	Collège Haut de Blémont	Atelier mobile cyclistes brillez
Jeudi 20/11	Collège Haut de Blémont	Atelier mobile cyclistes brillez
Jeudi 27/11	MÀV	Cycliste Brillez - place Camille Hocquard
Décembre		
Vendredi 12/12	Metz à Vélo	Parade de Noel



> Se déplacer autrement...
et respirer
à Metz Métropole

Concertation

pcu
Plan de
Déplacements
Urbains

En accord avec l'Eurométropole de Metz, Metz à Vélo a participé à un **groupe de concertation créé fin 2022** afin de suivre et échanger sur les projets vélo.

REUNIONS ET PROJETS SUIVIS :

2023 :

- 10/01 – projets Avenue FOCH et Rue LC. Maréchal
- 07/02 – projet Bd Paixhans
- 17/10 – Arceaux vélos cargos
- Participation aux **réunions publiques** sur les projets vélo et le projet Mettis C

2024 :

- 22/05 – réunion publique Bd Paixhans
- 19/09 – réunion de concertation sur la révision du Schéma Directeur Cyclable

2025 :

- Les réunions de concertation ont été **espacées** en raison de la disponibilité limitée de l'Eurométropole
- Plusieurs **inaugurations et projets réalisés** :
 - Aire de service sur la Voie Bleue
 - Réfection de la piste cyclable de la Seille vers Marly
 - Mise en place des vélos Graoulib'



2026 :

- La participation aux **séances d'échanges se poursuit**, avec un suivi actif des projets cyclables et des initiatives locales.

En résumé : Metz à Vélo reste un **partenaire actif de l'Eurométropole**, contribuant à la concertation et au suivi des projets pour améliorer la mobilité cyclable sur le territoire.

ENQUETE PUBLIC PROJET METTIS C

Des membres de Metz à Vélo sont allés sur le terrain avec les cartes pour voir quelles étaient les améliorations possibles, que ce soit d'un point de vue de l'approche générale du projet que par thèmes telles que l'intermodalité, la cyclabilité. Dans cet avis, axé sur la pratique du vélo, il a été tenu compte du partage de l'espace public entre les différents modes.

Trois visites de terrain composées de femmes et d'hommes en nombre équivalent et des personnes d'âges et de profils très différents ont été réalisées. Ces visites ont mis en évidence des points qui méritent un meilleur traitement.

L'avis de Metz à vélo, déposé début 2024, se présente sous forme de de trois documents au format PDF accessibles en ligne :

- Le **premier sur l'approche générale**,
Partie 1 – Approche générale et axes principaux d'amélioration
- Le **second des propositions par thèmes**
Partie 2 – Les améliorations proposées par thème
- **Et le troisième des propositions concrètes d'amélioration expliquées sur les plans du tracé du Mettis.**
Partie 3 – Analyse plan général



EXEMPLE D'ANALYSE SUR PLAN

Presse : le Républicain Lorrain a publié un article reprenant les points essentiels :

<https://www.republicain-lorrain.fr/economie/2024/01/10/ligne-c-du-mettis-un-accompagnement-cyclable-a-perfectionner>



PARTICIPATION AU CODEV (CONSEIL DE DEVELOPPEMENT DURABLE) DE L'EUROMETROPOLE DE METZ

Le CODEV a pour mission d'alimenter la réflexion des élus par la production d'avis ou de rapports sur l'aménagement du territoire et les services à rendre aux habitants. Son action s'inscrit dans le temps avec, pour référence, les trois domaines clés du développement durable : l'économie, le social et l'environnement.



Le CODEV de l'Eurométropole de Metz est composé de **80 bénévoles** issus de différents milieux. Une fois par an, les travaux du CODEV sont présentés en Conseil Métropolitain. Tout au long de l'année, les différents rapports sont transmis aux conseillers. Chaque rapport fait l'objet d'une réponse écrite de l'Eurométropole de Metz. Le CODEV a été renouvelé fin 2018. Metz à Vélo y est représentée au titre d'association.

Les membres du CODEV sont également invités à diverses présentations relatives aux plans d'évolution de la métropole, tels que le **Plan Climat Air et Énergie Territoriale (PCET)** ou le **Plan de Déplacement Urbain (PDU)**, ce qui permet d'être informé des évolutions planifiées ou en cours de planification.

Les travaux du CODEV sont répartis sur plusieurs ateliers dont un **atelier « mobilité »**. Celui-ci existe depuis 2017 et a suivi la progression des travaux du **Plan de Déplacement Urbain**. Cet atelier a notamment impulsé une étude spécifique à propos de la relation entre exclusion sociale et les mobilités. Un avis a également été remis sur le **Schéma Directeur Cyclable de la métropole** et sur le **Plan de Déplacement Urbain**.

PARTICIPATION AUX CONSEILS DE QUARTIERS

Des membres de l'association représentent Metz à Vélo sur différents conseils de quartiers de la Ville de Metz.

Nous défendons l'usage du vélo lors des nombreuses réunions qui ont lieu tout au long de l'année. Nous soumettons également des projets ou assistons des habitants à déposer le leur, notamment en ce qui concerne le stationnement vélos qui reste de la compétence des communes.



Metz à Vélo

Maison du Vélo

3 avenue Leclerc de Hauteclocque

57000 METZ

Tél : 03 55 80 92 91

Contact : info@metzavelo.fr

<https://www.metzavelo.fr/>

<https://twitter.com/metzavelo>

<https://www.facebook.com/metzavelo/>

Présidente : **Isabelle DELLA VEDOVA** isabelle.dellavedova@metzavelo.fr

Atelier : **Arnaud FONTAINE** atelier@metzavelo.fr

Vélo-école **Julien DOH** veloecole@metzavelo.fr

