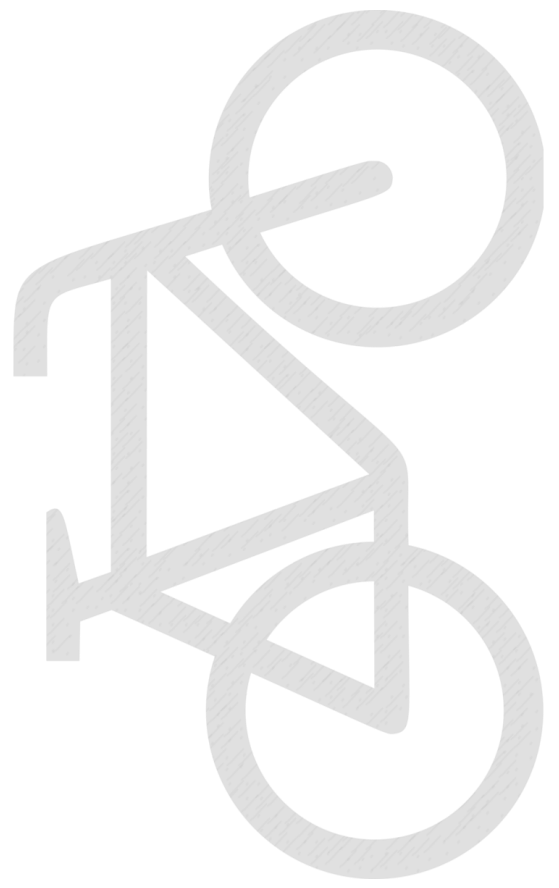


# Compte rendu d'activité 2023



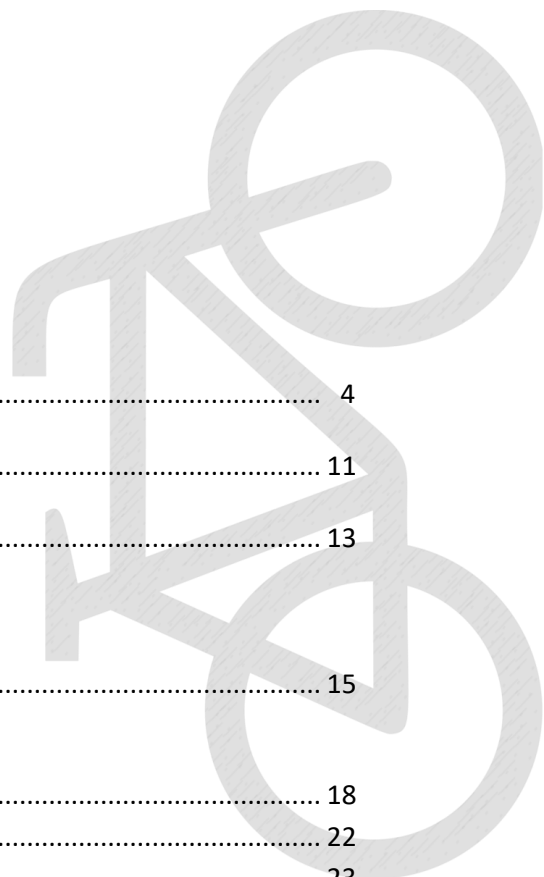
Avec le soutien de :







<b>Rapport Moral</b> .....	4
<b>Assemblée Générale, Conseil d'Administration et bureau</b> .....	11
<b>Approche du Développement Durable</b> .....	13
<b>Activité 2023</b>	
<b>1 – Les balades</b> .....	15
<b>2 – Maison du Vélo et atelier</b>	
- La Maison du Vélo .....	18
- La perm' des Cyclettes .....	22
- Le marquage vélo .....	23
- Le dépôt/vente .....	25
- Récupération de vélos .....	26
- Les Jours Heureux Cyclage .....	29
<b>3 – L'apprentissage du vélo et la sécurité</b>	
- La vélo-école adultes .....	30
- La vélo-école scolaire .....	31
- Animation Estivale .....	32
- Les séniors .....	33
- Opération « Cyclistes brillez » .....	34
<b>4 – Nos actions de promotion du vélo</b>	
- Les bourses aux vélos .....	35
- Le défi "j'y vais à vélo" .....	38
- Plan Régional Santé Environnement .....	39
- Metz Rose and Roll Tour .....	40
- Épluchures et Bicyclette .....	41
- Animations en entreprise .....	43
<b>5 – Actions de concertation</b>	
- Groupe "Concertation" .....	47
- Enquête public "Mettis C" .....	48
- CODEV de L'Eurométropole de Metz .....	49
- Conseils de quartier .....	50





## Rapport Moral 2023

### Rappel des valeurs de l'association

L'association "Metz à Vélo" a pour objet de promouvoir l'usage du vélo comme moyen de déplacement pratique, économique, non-polluant, silencieux et nécessitant peu d'espace.

Nous étudions avec les usagers, les associations et les pouvoirs publics, les projets d'aménagements, d'arrêtés municipaux ou de campagnes de sensibilisation destinés à permettre la pratique du vélo en toute sécurité sur l'agglomération messine.

### Le rayonnement de "Metz à Vélo"

La reconnaissance de notre association s'accroît d'année en année. Nous sommes de plus en plus souvent sollicités par les médias aussi bien que par des entreprises ou organismes pour intervenir sur des actions de communication ou de concertation, même au-delà de notre territoire (intervention au niveau du SCoTAM ou de la Région Grand-Est).

En 2022, nous avons largement développé les actions de sensibilisations auprès d'organismes tels que l'université de Lorraine, le CEREMA, la région Grand-Est.

Nous sommes également de plus en plus sollicités pour participer à des instances de consultation ou d'information (réunions Eurométropole de Metz, CODEV, SCoTAM, ...).

### Fédérations et réseaux

Metz à Vélo est affiliée aux associations suivantes :



#### **La FUB (Fédération française des Usagers de la Bicyclette):**

La FUB regroupe aujourd'hui plus de 500 associations de cyclistes urbains. Elle coordonne les échanges d'expériences entre ses associations-membres et vient en appui à tous ceux qui veulent agir pour développer le vélo en ville (particuliers, élus et techniciens des collectivités, bureaux d'études).

Au niveau national, la FUB s'est investie dans de nombreux projets, dont on peut notamment citer :



- **Le baromètre des villes cyclables**, lancé en 2017 : un sondage national auquel 113 000 personnes ont répondu en 2017, 184 000 en 2019 et 277 000 en 2021 qui permet de dresser un palmarès des villes françaises les plus favorables aux cyclistes. Les détails et les résultats sont accessibles en ligne ici : <https://www.parlons-velo.fr/>
- **La concertation avec le gouvernement pour le lancement du Plan National Vélo**. Voir : <https://www.parlons-velo.fr/plan-velo-mode-d-emploi>
- **L'opération « Parlons vélo » lors des élections municipales**

D'un point de vue pratique, la FUB nous est d'une aide précieuse dans le cadre de nos activités en nous fournissant assistance, aides, conseils, ainsi que la mise à disposition de nombreux supports d'information et de communication. Parmi les nombreux services qu'elle nous offre :

- 🚲 Agrément Service Civiques
- 🚲 Gestion des dossiers ALVEOLE (voir chapitre "ALVEOLE" plus loin)
- 🚲 Centralisation des stages de formation (Initiateur Mobilité à Vélo, Éducateur Mobilité à Vélo, comment organiser une fête du vélo, ...)
- 🚲 Gestion marquage Bicycode® (voir chapitre "marquage Bicycode®")
- 🚲 De nombreux supports de communication (livrets, guides, tracts ou flyers, affiches, droits de projection de films, etc.)



### [L'Heureux Cyclage](#)

L'Heureux Cyclage coordonne le réseau d'ateliers vélo participatifs et solidaires en France. L'Heureux Cyclage regroupe plus de 500 ateliers et favorise ainsi leur développement en se faisant porte-parole auprès des instances nationales et en proposant divers services tels que formations, échanges d'informations via listes mails ou site Internet (<http://wiklou.org/>).



## Les partenaires institutionnels

Depuis le 1<sup>er</sup> janvier 2018, **L'Eurométropole de Metz** a le statut de métropole au sens de la loi et, à ce titre, est chargée de la compétence « Mobilité ». Depuis cette date, la subvention qui nous était accordée par la Ville de Metz les années précédentes, a été transféré à L'Eurométropole de Metz.

**En 2023**, la **Région Grand-Est** et le **Département de la Moselle** nous ont accordé une subvention d'investissement pour **l'acquisition d'un fourgon** utilisé notamment pour les interventions dans le cadre du Savoir Rouler à Vélo dans les écoles primaires.

Et **Metz Mécènes Solidaire**, un fond de dotation territoriales, nous a accordé une subvention pour l'investissement dans **un parc vélos enfants**.

**C'est grâce à ces soutiens que nous pouvons assurer la majorité de nos actions.**

## Les partenaires associatifs



**Partenariat Wimoov** : En 2020, nous avons conclu une convention de partenariat avec l'association Wimoov.

Wimoov est une association de l'économie sociale et solidaire, implantée en région Grand-Est depuis 2015, qui a pour objectifs de :

- promouvoir et initier le développement de nouvelles pratiques de mobilité,
- sensibiliser et accompagner tous les publics fragiles vers une mobilité autonome, responsable et respectueuse de l'environnement.

Dans le cadre de cette convention, Wimoov oriente leurs bénéficiaires, susceptibles d'être intéressées par l'usage du vélo, vers notre association pour accéder à l'école de vélo adulte ou pour l'entretien de leur vélo ou participer aux balades découvertes.



**Partenariat MGEL** : afin de faciliter l'acquisition d'un vélo aux étudiants, la MGEL a lancé fin 2020 une opération "Chèque solidaire vélo" de 50 € (adhésion, achat vélo ou pièces..) à

destination des étudiants accompagnée d'une subvention de soutien de 1500 € pour notre association.



association  
prévention  
MAIF

L'association Prévention MAIF et l'association Prévention Routière qui participent toutes deux à l'animation "Cyclistes Brillez" (voir plus loin).

## Les partenaires vélocistes

L'ensemble des vélocistes de la métropole poursuivent leur partenariat en offrant des réductions à nos adhérents ainsi qu'un relais d'informations sur nos activités.

- Cycles Majchzak 29, boulevard Maginot – Metz
- Cycles Walas 31 bis, rue Haute Seille – Metz
- Roule Raoul 9 rue Gambetta – Metz
- LoisiBike rue du Prayon – Metz Actisud
- YodaBikes 1 rue de la Jeunesse – Longeville-les-Metz
- Culture Vélo 12 allée des Tilleuls – Metz Actisud
- Véloland 6 rue des Gravières – Metz Actisud

## Intervention en milieu scolaire

Début 2018, nous avons répondu à l'appel d'offre émis par la Ville de Metz concernant l'animation d'une vélo-école en milieu scolaire et notre candidature avait été retenue. Ce contrat portait sur une durée de trois ans qui a été prolongé d'un an suite à la crise sanitaire. Un nouvel appel d'offre a été lancé début 2022 et notre candidature a de nouveau été retenue. Il s'agit de former à l'usage du vélo, mode « utile » (savoir rouler en environnement routier) pour les enfants de 25 classes de primaire chaque année. Nous avons débuté nos interventions à la rentrée de septembre 2018. Afin d'assurer cette animation, un poste salarié a été créé (voir sous-chapitre "les salariés", plus loin).

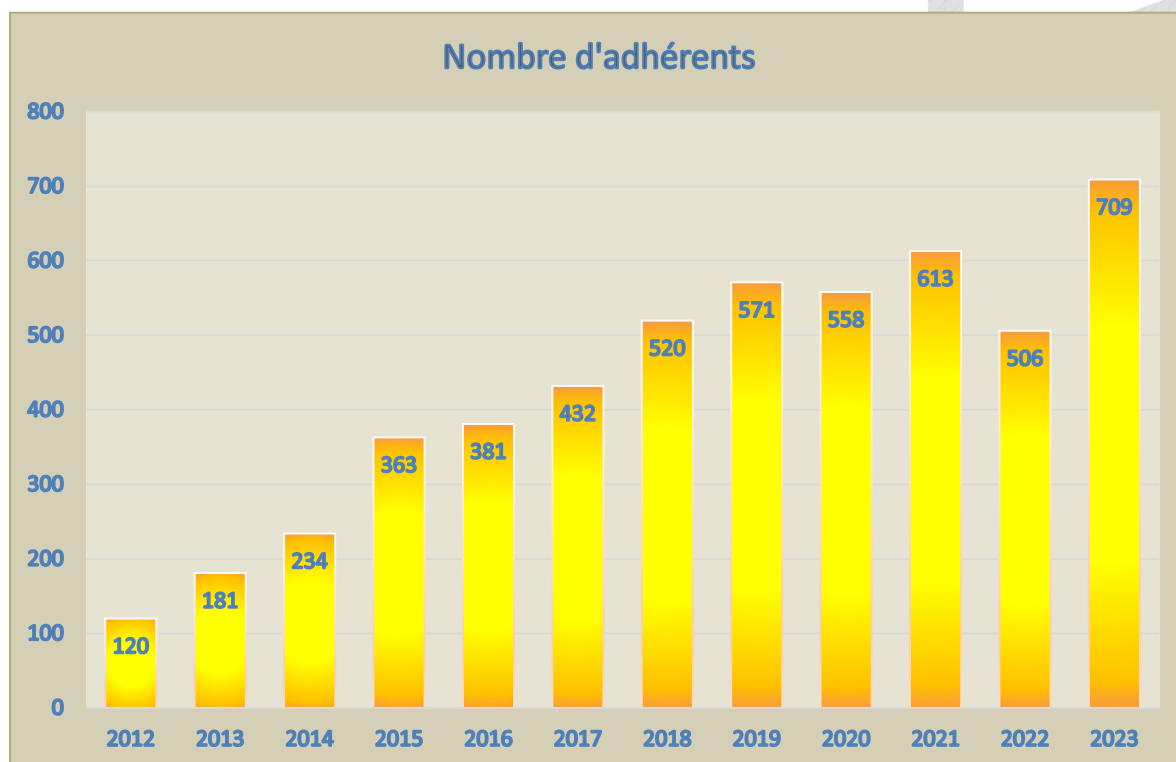


En 2023, des aides supplémentaires ont été lancées via l'organisme [Génération Vélo](#) pour subventionner jusque 50% des coûts de formation. Ce qui a permis de passer de 25 classes à 42 sur l'année.



## Les adhérents

### Evolution du nombre d'adhérents



Après une légère diminution sur l'année précédente, le nombre d'adhérents a retrouvé une progression pour atteindre 709 en 2023. La recette enregistrée sur le poste des adhésions en 2023 est de 10 405 € (contre 7 645 € en 2022).

### Adhésions en ligne

Nous avons mis en place la possibilité d'adhérer en ligne à partir de notre site Internet

Lien : <https://www.metzavelo.fr/devenir-adherent/>

**(n'hésitez pas à nous rejoindre !)**

A peu près 30 % du montant des adhésions passent par ce moyen. Le montant des dons est légèrement supérieur lorsque les adhésions se font par ce canal. Le travail de gestion est aussi largement allégé.





## Le rapport avec les adhérents

Les adhérents sont toujours fortement mobilisés et une forte présence lors de nos assemblées générales en est la preuve significative.

**L'écoute de nos adhérents reste une priorité** et nous nous efforçons de relayer au maximum leurs signalements ou propositions auprès des institutions publiques. Nous faisons également redescendre l'information en cas de travaux ou encore de la mise en place de nouvelles infrastructures, le cas échéant.

## Les bénévoles

Sans bénévole, Metz à Vélo n'existerait pas !

Parmi les adhérents, un noyau d'environ **30 à 40 bénévoles actifs** participent à la réussite de nos animations et actions. Les bénévoles représentent ce que nous avons de plus précieux : le capital humain.

En 2023, nous avons enregistré :

**Près de 4000 heures** de bénévolat représentant **environ 3 Équivalents Temps Pleins**.

Nous développons de plus en plus les formations et participations à différents rendez-vous nationaux (rencontres FUB ou Heureux Cyclable par exemple), à destination des bénévoles.

**Nous devons à tous les bénévoles un grand merci. Et c'est une certitude, l'usage du vélo progresse grâce à eux !**



## Personnel de l'association



**Arnaud FONTAINE**, en service civique jusque mai 2021, a repris ensuite le relais pour l'animation de l'atelier. Arnaud a une formation supérieure STAPS (Sciences et Technique des Activités Sportives et Physiques). Il a ensuite complété cette formation début 2022 par un stage de 2,5 mois en mécanique vélo pour obtenir la qualification Technicien-Vendeur Cycles.

**Julien DOH** nous a rejoint en septembre 2021 pour prendre en charge **l'animation de la vélo-école scolaire et adultes**. Julien a une formation STAPS (Sciences et Techniques des Activités Physiques et Sportives) suivi d'un master II MEEF (Métiers de l'Enseignement, de l'Education et de la Formation). Il a par la suite exercé en tant que professeur des écoles stagiaire sur plusieurs années.

Il a également complété sa formation par un **Certificat de Qualification Professionnel « Educateur Mobilité à Vélo »** entre septembre 2021 et mars 2022.



**Etienne JOLIVALT** nous a rejoint en décembre 2021. Etienne a la particularité de réparer les vélos uniquement à l'oreille et au toucher. Il n'a, en effet, pas le choix car il est non-voyant. Il a validé sa **formation CQP (Certificat de Qualification Professionnel) mécanicien vélo** qu'il a suivie au centre de formation Association Valentin Haüy à Paris avec une mise en pratique sous forme de bénévolat dans notre association depuis 2019. Etienne est chargé de remettre en état ou démonter les vélos que nous récupérons et d'accompagner ou conseiller les adhérents lors de leur réparation.



## Volontaires Service Civique

Nous accueillons régulièrement des jeunes volontaires en service civique pour des contrats de 8 à 10 mois. Ces périodes apportent une grande richesse à l'association tout en procurant une expérience professionnelle aux jeunes qui ont ainsi des atouts supplémentaires valorisables dans leur parcours.

En générale, deux volontaires sont accueillis en même temps. Etaient présents en 2023 :

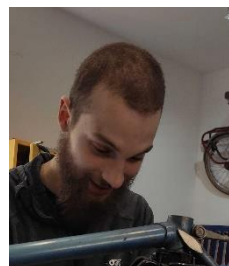
**Nicolas DESCAMPS** service civique du 1<sup>er</sup> sept 2022 au 30 avril 2023

**Benoit SEIBERT** service civique de sept 2023 jusque fin décembre 2023.

**Daniel LECHNER** service civique de mi-septembre 2023 à mi-mai 2024.

## En formation en alternance

**Lucas DELAPORTE** en alternance de sept 2022 à fév. 2024. Lucas a suivi une formation mécanique vélo en alternance sur 18 mois : 3 semaines à l'association pour 1 semaine en formation à Strasbourg.



## Stagiaires

Nous accueillons également de nombreux stagiaires tout au long de l'année. Ce qui leur permet de découvrir le fonctionnement d'une association mais aussi de se familiariser avec les enjeux du développement de la pratique du vélo au quotidien.

En 2023 :

- **Paul**, en reconversion
- **Damien**, stage découverte
- **Mathieu, Kyllian et Corentin** dans le cadre de leurs études



## L'assemblée générale, le conseil d'administration, le bureau

Notre assemblée générale annuelle se déroule depuis quelques années sur le dernier samedi du mois de janvier.

L'assemblée générale clôturant l'année 2022, en date du 18 mars 2023, a élu le **conseil d'administration** qui s'est ensuite réuni pour élire le **bureau** comme suit :

**Tableau 3 : C.A. 2023 de l'association**

	rôle	nom	prénom
Bureau	Président	RIBON	Hervé
	Vice-président	BAUDRY	François
	Trésorier	NAGEL	Edmond
	Trésorière-Adjointe	CHERY	Laurence
	Secrétaire	DELLA VEDOVA	Isabelle
	Secrétaire-adjoint	CAMBIANICA	Guy
	Assesseur	DOUSSOT	Véronique
	Assesseur	LIEDET	Brigitte
	Assesseur	BLANCMUNIER	Jean-Paul
	Assesseur	GRIES	Stéphanie
	Assesseur	BAYDECK	Sofiane
	Assesseur	BRAULT	Hughes
	Assesseur	EGLOFF	Edmond
	Assesseur	MICHEL	Eric
	Vérificateur aux comptes	BOUTTE	Christian

Généralement, le C.A. se réunit une fois tous les deux mois. Une réunion « Animations » a lieu en alternance tous les deux mois. Les bénévoles ou salariés de l'association peuvent assister à ces réunions.

D'autres réunions plus spécifiques sont également organisées tout au long de l'année sur des thèmes ou animations précises.



## Approche du Développement Durable : respect de l'environnement, aspects culturels

Notre association s'attache à réduire au maximum son empreinte carbone et les nuisances environnementales.

La quasi-totalité des déplacements de personnes, comme des marchandises, se fait à vélo ou en bus ou en train et, en cas d'impossibilité d'utiliser ces moyens de transport, c'est le covoiturage ou l'autopartage qui sont préconisés.

Une remorque vélo de grande capacité à également être acquise dans le cadre du projet « Épluchures et Bicyclette » (voir chapitre plus loin) en partenariat avec [l'association MOTRIS](#) qui nous permet, par exemple :

- d'apporter les matériaux (ferraille, pneus usagés) en déchetterie ;
- d'aller collecter des vélos que l'on nous donne à titre de récupération, notamment lorsque ces vélos ne sont pas en état de rouler ;
- de transporter les vélos pliables de l'École de vélo lors des interventions externes (école de vélo externalisée ou animations) ;
- de transporter le matériel nécessaire pour la vélo-école scolaire.



**Nous achetons localement les produits, dans la mesure du possible.** A titre d'exemple, les banderoles « Metz à vélo », les plaques de guidons pour l'opération « Allons-y à Vélo », les impressions d'autocollants, d'affiches et de dépliants etc., sont achetées auprès d'entreprises ou d'associations locales.



Pour les collations lors de nos animations, nous nous faisons livrer par les vélos-taxis locaux et sélectionnons des produits locaux dans la mesure du possible.

L'équipement de nos locaux (établis, meubles, ...) provient en quasi-totalité de la récupération, dans la droite ligne du projet de L'Eurométropole de Metz relative à l'économie circulaire.

Cette attention portée au respect de l'environnement, **nous sert également de modèle** vis-à-vis de nos adhérents, ou personnes de contacts, permettant de faire évoluer les mentalités. A titre d'exemple, lors de la planification d'un déplacement, alors que le premier réflexe serait d'utiliser la voiture, nos préconisations font en sorte de modifier ce comportement et de réfléchir à toute autre possibilité limitant l'impact sur l'environnement.

Nous portons aussi attention à **valoriser les atouts et le patrimoine** de L'Eurométropole de Metz et de la région lors des balades au cours desquelles des sites d'intérêt sont visités. Nous avons également un partenariat avec l'association « Chouette Balade » (voir le chapitre « balades » plus loin) spécialisée en visites à caractère historique. Il est prévu aussi de développer des activités en lien avec l'agence « Inspire Metz ».

Sans oublier notre activité de récupération de vélos et de pièces détachées permettant de **réduire les déchets**, autant que de limiter la pollution due à la fabrication et au transport de vélos neufs provenant souvent de pays éloignés. Mais aussi **à chaque fois qu'un automobiliste abandonne sa voiture**, ou en réduit son usage, c'est une forte réduction de déchets à la source qui en résulte (réduction du véhicule lui-même : plus d'une tonne), mais aussi des déchets et consommation d'énergie nécessaire à sa fabrication.



Metz à vélo organise des balades diversifiées afin de répondre aux souhaits de différents publics :

### **Les balades découvertes**

Cette activité existe depuis de nombreuses années et permet à ceux qui veulent se promener à vélo le dimanche matin et le mercredi matin, de découvrir des itinéraires cyclables et des sites d'intérêt autour de Metz et ses environs.

Ces balades, **d'une vingtaine de kilomètres sans difficulté particulière**, sont accessibles à tous. C'est aussi l'occasion de se remettre en selle pour les personnes qui n'ont pas roulé depuis longtemps.

Les parcours et les détails pratiques sont annoncés trois ou quatre jours en amont par mail, via notre newsletter et sur Facebook. Suite aux balades, l'avis des participants est pris en considération pour les améliorer.

En 2023, nous avons organisé **8 balades sur ce format**.

Nous avons également encadré **2 balades « Pédalons vers l'histoire »** en septembre dans le cadre **des journées du patrimoine** :

- samedi 16 septembre : <https://photos.app.goo.gl/HFSzEnGhLvTs7DG79>
- dimanche 17 septembre : <https://photos.app.goo.gl/WzX7LgMF7qjbZytD6>



## **Les balades « explorations » sur la journée**



Des personnes qui ne souhaitent pas faire du vélo sportif mais désirent toutefois faire des sorties durant une journée sur des parcours de 60 à 100 kilomètres, sur véloroutes ou itinéraires touristiques :

- Boucle de la Moselle, départ et/ou retour en train avec le vélo ;
- Véloroute vers Nancy ;
- Véloroute vers le Luxembourg et l'Allemagne.

Quelques sorties ont été organisées sur ce format en 2022 mais avec un nombre réduit de participants.

## **Les balades « techniques »**

Afin d'effectuer des repérages et voir quelles sont les possibilités d'améliorer les parcours cyclables dans l'agglomération messine, des balades techniques sont organisées entre adhérents, mais aussi avec les services en charges des investissements, des transports urbains ou des mobilités actives, notamment des techniciens et des élus. Ces visites de « terrain » sont aussi l'occasion de voir les progrès réalisés mais aussi de mieux ressentir les difficultés des parcours que peuvent rencontrer les cyclistes.

Les informations récoltées sont portées sur une carte dans un système d'information géographique (SIG) et les points à traiter sont transmis aux services en charge des aménagements ou de leur entretien auprès de L'Eurométropole de Metz.

Un album photos est ainsi constitué pour réaliser, le cas échéant, des propositions techniques bien documentées pour certains parcours, notamment les traversées de la Moselle, de l'autoroute A31, du canal de Jouy, des voies de chemin de fer.

## **Metz Plage**

Durant la période de Metz Plage, nous encadrons des balades une dizaine de kilomètres les samedis et dimanches afin de faire découvrir le vélo dans un cadre de détente.

Pour ces balades, des vélos VéloMET sont mis à disposition gracieusement.

**En 2023** entre le 16 juillet et le 13 août : **129 participants sur toute la période** avec 3 sorties sur les samedis et 4 sur les dimanches .





## Les balades « Géovélo »

Géovélo est une application de guidage GPS spécifique aux déplacements à vélo.

En 2023, L'Eurométropole de Metz nous a sollicité pour tracer 7 balades touristiques à intégrer sur cette application dans le cadre du partenariat entre l'Eurométropole de Metz et Géovélo.

**Ci-dessous quelques-unes des balades maintenant disponibles sur notre territoire**



### De la Chenau à la Seille

Metz

 1 h 30 min  19,4 km  
 127 m

Suivez le ruisseau de La Chenau qui vous mènera vers Le Technopole,...



### Street Art Messin

Metz, Centre Pompidou

 1 h 45 min  24,5 km  
 166 m

Partez à la découverte des oeuvres de Street Art Messines.



### Boucle Autour de la Seille

Metz

 2 h 45 min  26,4 km  
 183 m

EUROMÉTROPOLE DE METZ vous propose la balade "Boucle Autours d..."



### Balade Verte

Metz

 1 h  12,7 km  86 m

Découvrez Metz au fil de l'eau! Des lieux emblématiques de la ville...



### Metz Historique

Metz

 1 h  10,8 km  89 m

Parcourez le centre-ville de Metz à la découverte de son patrimoine!



### La Voie Bleue - V50 - Etape 2

Thionville > Metz

 1 h 45 min  33,7 km  
 249 m



La Maison du Vélo est un lieu qui permet d'engager des actions plus élaborées et de sensibiliser le public à la pratique du vélo au quotidien.

A la Maison du Vélo, il est possible :

- 🚲 de trouver des informations pratiques et recevoir des conseils techniques
- 🚲 d'apprendre à entretenir et à réparer son vélo
- 🚲 de marquer son vélo avec Bicycode®
- 🚲 d'apprendre la conduite du vélo en ville
- 🚲 de participer aux réunions, aux conférences-débats, ...

La Maison du Vélo est un véritable lieu de rencontres et de communication autour du vélo au quotidien et **participe largement au développement de l'usage du vélo sur l'agglomération messine.**

La Maison du Vélo a été **inaugurée en octobre 2014**. Durant la première année, les périodes d'ouverture étaient alors assurées par des bénévoles les mercredis après-midi et les samedis matin.

Depuis **octobre 2016**, suite à l'embauche de Jennifer en tant qu'animatrice atelier, **nous avons pu ouvrir 4 jours par semaine** (du mercredi au samedi).

A partir de 2019, le nombre de visites devenant de plus en plus important, nous avons été amenés à rechercher un nouveau local mieux adapté. Nous avons ainsi **déménagé en septembre 2020** au 3 avenue Leclerc de Hauteclocque sur un nouveau local réparti comme suit :

- Un rez-de-chaussée de 140 m<sup>2</sup>:
  - 100 m<sup>2</sup> réservé à l'atelier où sont installés 7 postes de travail :



- 4 postes individuels avec les outils courants à disposition
- 1 poste dédié « roues » pour dévoilage et rayonnage
- 1 poste « crevaisson »
- 1 poste réservé avec les outils spéciaux pour réparation technique
- 40 m<sup>2</sup> d'espace convivial et de documentation
- Un sous-sol de 530 m<sup>2</sup> avec :
  - 1 poste de travail bénévole pour démontage ou réparation des vélos de l'association
  - 1 salle de réunion / formation
  - le reste en espace de stockage
- Un bureau de 30 m<sup>2</sup> indépendant accessible par la cour interne

Il devient ainsi possible d'accueillir beaucoup plus de personnes et le stockage des pièces et des vélos est grandement facilité.

Voir le reportage de France 3 Lorraine présentant ce nouveau local en octobre 2020 :

[https://www.youtube.com/watch?v=lzMIFEGs\\_7U](https://www.youtube.com/watch?v=lzMIFEGs_7U)

Les horaires d'ouverture actuels sont les suivants :

**Lundi : 10h à 16h (uniquement réparation des vélos récupérés et bénévolat, voir plus loin)**

**mercredi : 14h à 18h    jeudi : 14h à 20h    vendredi : 14h à 18h**

**samedi : 9h à 12h30 et 13h30 à 18h**



Les adhérents peuvent utiliser l'atelier de la Maison du Vélo aux horaires d'ouverture au public. Ils peuvent être conseillés par une personne de permanence, bénévole ou salariée.

Dans tous les cas, les réparations sont exécutées par les adhérents eux-mêmes et sous leur responsabilité.

Des pièces détachées d'occasion, récupérées sur des vélos donnés et des pièces



neuves pour remplacement des pièces d'usures (tels que câbles, gaines, patins de freins, ...) sont disponibles.

Les adhérents ont également la possibilité de laisser leur vélo sur place si la réparation nécessite plusieurs jours ou simplement si l'adhérent doit aller acheter une pièce de rechange.

Nous avons enregistré au total près **de 3000 visites sur l'année 2023** répartie comme suit :

- Environ **2000 visites pour entretien ou réparation**. Les réparations les plus courantes sont : crevaison / changement patins de freins / changement câble et/ou gaine frein ou dérailleur / changement de pneu / réglage dérailleurs AV ou AR / réglage freins / réglage vélo (hauteur et recul de selle, réglage cintres) / changement de chaîne et cassette / pignon / dévoilage de roue, ...
- Nous avons eu également **700 visites pour des demandes de renseignements**, généralement :
  - conseils sur le choix d'un vélo / choix de matériels et équipements ;
  - informations sur l'usage du vélo en ville ;
  - informations sur les possibilités de location de vélos en ville (Vélomet) et leur mode de fonctionnement ;
  - informations sur les itinéraires (carte des itinéraires cyclables) ;
  - renseignements sur les activités de l'association.

Nous délivrons également de nombreuses informations sur les moyens de combiner les différents modes de déplacements (multimodalité) en utilisant notamment le TER ou l'autopartage (CITIZ mettant à disposition des voitures sur la ville de Metz) ou le covoiturage.

- A cela s'ajoutent près de **300 visites pour marquage Bicycode®** (voir plus loin).

## Les Lundis « Bénévélo »

Tous les lundis de 10h à 16h généralement, la Maison du Vélo est ouverte aux bénévoles qui viennent aider l'association en démontant ou réparant des vélos ou en participant à l'aménagement et l'entretien du local ou aux tâches administratives.



## Formations au quotidien

L'atelier est un moyen de former tout au long de l'année, des adhérents et des bénévoles en regardant, expérimentant, discutant et échangeant autour de la petite reine.

Ainsi en 2020 Arnaud, alors volontaire service civique, a été formé à la mécanique et à la culture vélo tout au long de sa mission. Il a été ensuite embauché à Metz à Vélo, en juin 2021, en tant qu'animateur de l'atelier et a suivi la formation spécialisée Technicien Vélo de 2,5 mois à Grenoble début 2022.

Courant 2019 et 2020, l'association recevait aussi un stagiaire, Étienne, dans le cadre d'une formation CQP (Certificat de Qualification Professionnel) Mécanicien Cycles à Paris sur 2 ans. Étienne est non-voyant, et vient tous les samedis « bouffer de la ferraille » selon son expression. Grâce à l'atelier, et aux personnes présentes, il a complété sa formation en travaillant sur tout type de vélos en plus ou moins bon état. Etienne a été embauché en décembre 2021 pour s'occuper du démontage ou de la remise en état des vélos récupérés.



## La Perm' des Cyclettes

A partir de 2019, une permanence en non mixité choisie sans homme cisgenre\* a été mise en place : La Perm' des Cyclettes.

Ce projet a vu le jour après avoir constaté que dans l'atelier, les hommes sont beaucoup présents avec, malheureusement, beaucoup d'idées reçues. Les femmes sont peu présentes et souvent opprimées par des comportements sexistes ou misogynes. La réflexion sur ce sujet a été alimentée par les expériences similaires que d'autres ateliers du réseau Heureux Cyclables ont lancées.

*\*Cisgenre : une personne dont l'identité de genre et en concordance avec le genre qui lui a été assigné à la naissance.*

*Le mot est construit par opposition à celui de transgenre, pour une personne qui s'identifie à un autre genre que celui de son sexe biologique et assigné à sa naissance.*

<https://fr.wiktionary.org/wiki/cisgenre>



En 2023, LES CYCLETTES se sont organisées en un collectif composé de La bicyclette libre avec Jennifer (anciennement animatrice de notre atelier associatif et maintenant mécanicienne itinérante) et de l'association féministe Les Effronté-es Moselle et des femmes cyclistes sur Metz et alentours.

Un des buts du collectif est d'organiser des ateliers d'auto-réparation réservés aux femmes, dans divers quartiers de Metz ou alentours, une fois par mois.

Ces séances sont animées par Jennifer. Ainsi les femmes qui se sentent mal à l'aise dans le monde de la mécanique peuvent venir sans être jugée et sans recevoir de propos machiste et ainsi faire de la mécanique dans une bonne ambiance.

En 2023, ont eu lieu les séances suivantes :

10 juin : à la Maison du Vélo

18 juillet : au FRAC de Lorraine

18 aout : au CPN les Coquelicots .



En France, plus de 400 000 vélos sont volés chaque année dont plus de 100 000 sont retrouvés abandonnés. Faute d'identification, les vélos retrouvés ne peuvent pas être restitués à leur propriétaire. Le vol décourage une partie des cyclistes : près d'un quart des cyclistes victimes de vol renoncent à racheter un vélo. Les cyclistes qui rachètent un vélo après le vol se contentent bien souvent d'un vélo d'occasion. Globalement, le vol tire le marché vers le bas et fait perdre 80 000 cyclistes par an.

Le marquage Bicycode® consiste à graver un numéro sur le cadre du vélo à l'aide d'une machine spécifique. Le vélo est ainsi répertorié dans une base de données nationale. Seuls les organismes de police ont accès aux informations de la base de données (coordonnées du propriétaire). Cependant, un particulier désirent acquérir un vélo d'occasion, peut également savoir si un vélo précis a été déclaré volé ou non.

En 2023, nous avons marqué 220 vélos.

A noter que l'opération de marquage est toujours accompagnée d'une sensibilisation au risque de vol notamment auprès des personnes néophytes qui ne sont pas toujours conscientes de la fréquence de ce problème. Nous avons eu le témoignage d'un étudiant qui s'est fait voler son vélo dès la première semaine !

Un dépliant reprenant ces conseils ainsi qu'une liste des tests d'antivol réalisés par la FUB sont également remis à chaque cycliste. Une démonstration de la facilité avec laquelle on peut couper un antivol

## LOISIRS

### Metz à vélo grave contre le vol



Un poinçon industriel grave dans le cadre, bien en vue, un numéro unique, répertorié dans une base de données. Photo Karim SARI

Pour la journée Portes ouvertes de la Maison du vélo, demain, l'association Metz à vélo propose de graver les cadres, grâce au Bicycode, une base de données nationales.

Cette innovation marque aussi le début des animations de 2015 : ateliers de réparation, libre-service de dépannage, école de vélo pour adultes. Metz à vélo entend ainsi contribuer à la promotion du vélo par tous les moyens possibles.



d'entrée de gamme est même parfois réalisée sous les yeux de la personne (très convainquant en général !).

Nous délivrons également des informations à travers les médias pour lutter contre le vol et mieux informer les cyclistes.

Nous marquons aussi systématiquement tous les vélos que nous avons remis en état ainsi que les vélos vendus en dépôt-vente à la Maison du Vélo.

METZ Loisirs

## Vol de vélo : limiter les risques

Nombreux sont ceux qui souhaiteraient se déplacer davantage à vélo. Souvent, la peur du vol les en dissuade. Voici quelques astuces pour éviter de se retrouver sans monture.

### 1 Bien choisir l'antivol

« Chaque semaine, une personne au moins vient me dire qu'elle s'est fait voler son vélo. La plupart du temps, c'est parce qu'il n'était pas attaché. Ou alors avec un simple antivol à câbles. Et là, une pince coupante suffit pour l'ouvrir. » Hervé Ribon, président de l'association Metz à vélo, conseille l'antivol en U, en acier traité, « c'est le plus sûr ». L'antivol pliant dit « mètre de menuisier », ou la chaîne en métal, sont aussi bien notés par la Fédération des usagers de la bicyclette. Reste le coût, de 25 à plus de 40 € selon les modèles. Et pensez à garder une clé de secours, car si vous la perdez, seule une scie circulaire pourra libérer votre vélo.

### 2 Se garer en lieu sûr

« Il faut éviter les recoins, préfé-



Hervé Ribon : « C'est toujours désagréable de se faire voler son vélo. Mais il faut relativiser. Si les plus beaux et les plus chers sont les plus convoités, la plupart coûtent le prix d'un plein de voiture. »  
Photo Maury GOLINI

rer des lieux de passage. Et bien attacher le cadre du vélo et la roue avant – plus facile à démonter – à

un support inamovible. Même pour une course de quelques minutes. Même dans sa cour ou son

garage. » Hervé Ribon conseille également l'usage des « bike box », des garages fermés sécurisés. Deux ont été installés place de la République et sur le parvis des Arènes. Trois autres suivront. Et ils sont gratuits jusqu'au 1<sup>er</sup> juillet.

### 3 Opter pour le Bicycode®

Certaines associations et les marchands de vélo sont habilités à graver ce numéro unique. Il va de pair avec un passeport. « Ces numéros sont recensés dans une base de données accessible par la police. » Le Bicycode® « peut avoir un effet dissuasif et surtout, il permet de retrouver le propriétaire d'un vélo volé ». Un acheteur peut également vérifier sur Internet si le vélo qu'il convoite a été déclaré dérobé. Son coût : 8 €. Metz à vélo le facture 5 € à ses adhérents, « de plus en plus nombreux à y recourir ».

### 4 Les alternatives ?

Vous pouvez choisir un vélo pliant, que vous pourrez ranger dans le coffre de votre voiture ou chez vous. En plus, c'est le seul à

### Bourse demain

La 12<sup>e</sup> bourse de Metz à vélo se déroulera demain. Les personnes qui souhaitent vendre sont invitées à déposer leurs bicyclettes ce vendredi de 17 h à 18 h 30 et demain samedi de 10 h à 12 h, dans la cour de l'école Saint-Eucaire. 2 € de frais de dépôt seront demandés. La vente se déroulera samedi, de 14 à 17 h. « Il devrait y en avoir environ 150, de 40 à 100 €. Et les vélos enfants seront vendus aux alentours de 15 € », indique Hervé Ribon.

> Contact : 03 55 80 92 91.

être admis – une fois plié – dans les transports en commun. Seul écueil, il est plus cher qu'un vélo traditionnel. L'autre solution est de louer un vélo. À l'année, ou occasionnellement, auprès de sociétés comme Indigo Weel ou Vélomet'. « Ce n'est pas cher du tout, et vous n'avez pas à vous occuper de l'entretien. »

S. C.



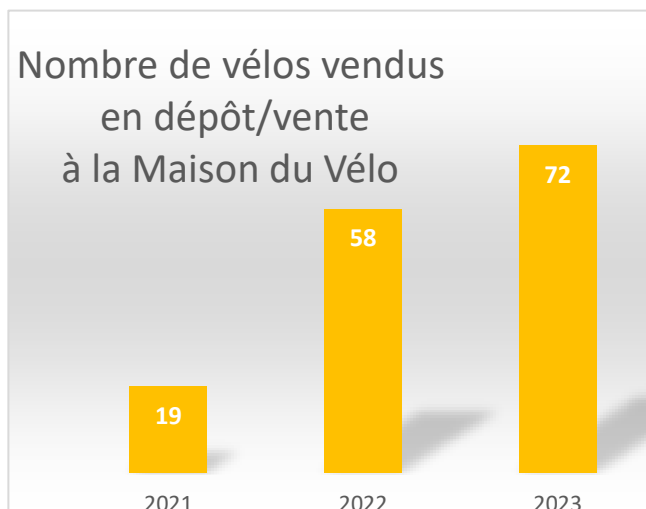


# Le dépôt/vente

Depuis mi-2021, nous proposons le dépôt/vente. Il est ainsi possible de déposer son vélo d'occasion à la Maison du Vélo. Le fonctionnement est similaire à la bourse aux vélos mais accessible tout au long de l'année.

A l'issue de chacune de nos bourses aux vélos, nous proposons à la plupart des vendeurs de transférer leur vélo non vendu en dépôt/vente à la Maison du Vélo. Ce qui leur évite de récupérer leur vélo et permet très souvent de réaliser la vente dans les semaines qui suivent.

Nombre de vélos vendus  
en dépôt/vente  
à la Maison du Vélo



Ajouté aux vélos que l'association a récupérés et remis en état (vois chapitre suivant) cela nous permet de présenter en permanence une cinquantaine de vélos d'occasion à la vente. Les personnes intéressées trouvent ainsi plus facilement le vélo qui leur convient.

**En 2023, nous avons vendu 72 vélos en dépôt/vente.**

# Récupération de vélos



## Récupération et remise en état

Durant toute l'année et plus particulièrement durant La **Semaine Européenne de la Réduction des Déchets (SERD)**, nous récupérons les vélos inutilisés afin de les remettre en état ou d'en récupérer les pièces.

Les objectifs sont multiples :

- 🚲 permettre de s'essayer au vélo pour un prix modique et sans craindre le risque de vol ;
- 🚲 donner aux personnes à faible revenu, un moyen de déplacement, sachant qu'ils vont également pouvoir l'entretenir à la Maison du Vélo pour un coût modique ;
- 🚲 et, bien sûr, réduire la quantité de déchets.

Nous constatons que de **nombreux vélos, certains en bon état, sont toujours jetés dans les bennes des déchetteries** et cela malgré nos demandes répétées de pouvoir procéder à leur récupération, sous forme d'une zone de réemploi, par exemple, à prévoir dans les déchetteries (comme cela se fait déjà pour d'autres types de déchets : pneus, électronique, etc.).



Nous proposons la **récupération de vélos** soit en dépôt à notre local soit à domicile (pour cela nous nous rendons sur place, à vélo, **avec notre remorque vélo de grande capacité**. Voir la section « Épluchures et Bicyclette » plus loin).

Nous proposons également tout au long de l'année des diagnostics vélo à toute personne (adhérente ou non-adhérente).

⇒ Au cours de l'année 2023, nous avons récupéré **231 vélos dont 98 ont été remis en état et revendus**.

**Un vélo remis en état = un déchet en moins = un vélo en moins à fabriquer** <sup>(1)</sup>

(1) *des déchets et de l'énergie en moins lors de la fabrication, mais aussi moins de transport (souvent à partir de l'autre bout de la planète)*

En 2023, grâce au fourgon que nous avons acquis, nous avons organisé deux ateliers récupération/ateliers mobiles sur des communes externes.

- **A lorry les Metz le dimanche 2 avril**

L'association "les jardins de kxr" (<https://lesjardinskxr.org/>) nous ont accueilli en même temps que leur bricothèque couture/bricolage mensuelle.

 **30 vélos ont été récupérés sur cette animation**

**Animation Vélo**  
Place du Général De Gaulle  
**DELME** Samedi 6 Mai  
De Gaulle 10h00 - 12h00

- Récupération de vos vélos inutilisés (don) pour leur redonner une deuxième vie.
- Atelier mobile, réglages et petites réparations sur vos vélos
- Venez discuter vélo (équipement, itinéraire, conseil...)

Pour plus d'informations:  
03 55 80 92 91 atelier@metzavelo.fr

- **A Delme le samedi 6 mai**

En même temps que le marché

 **25 vélos ont été récupérés**

**Animation Vélo**  
et Bricothèque  
Avec les Jardins de KXR  
**LORRY LES METZ** Milclub, Dimanche 2 Avril  
rue des Loriots 14h00 - 18h00

- Bricothèque couture/bricolage
- Récupération de vos vélos inutilisés (don) pour leur redonner une deuxième vie.
- Atelier mobile, réglages et petites réparations sur vos vélos
- Venez discuter vélo (équipement, itinéraire, conseil...)

Pour plus d'informations:  
03 55 80 92 91 atelier@metzavelo.fr lesjardinskxr.org



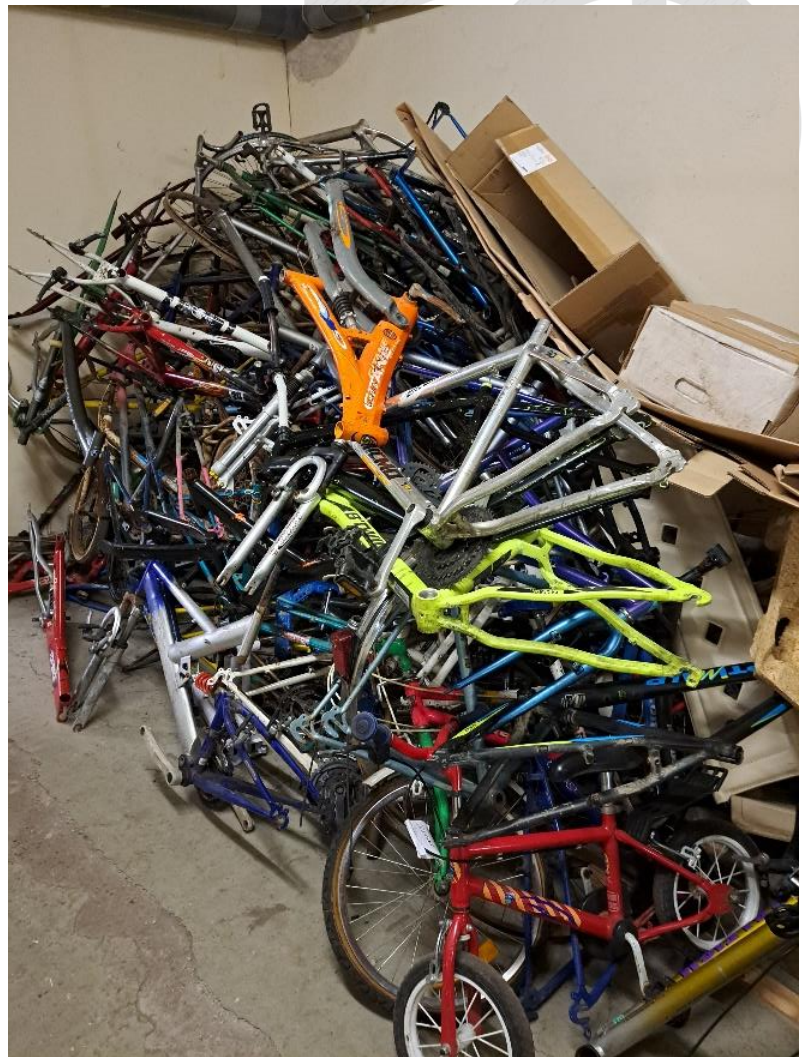
## Recyclage des vélos non réparables

En 2023, nous avons signé un contrat avec [l'organisme Ecologic](#) qui collecte et recycle les déchets DEEE (Déchets des Equipements Electriques et Electronique), ASL (Articles de Sports et de Loisirs) et ABJ th (Articles de Bricolage et de Jardin Thermique).

Ecologic récupère régulièrement tous les déchets venant de nos récupération (vélos et pièces) afin de les retraiter en bonne et due forme.

L'association perçoit ainsi une rétribution pour le travail réalisé pour diminuer les déchets, d'abord en remettant en service les vélos qui sont réparables puis en triant vélos et pièces qui ne sont pas réutilisables et dont les matériaux seront alors recyclés.

Cette rétribution, de 4 000 € par an aide au financement général de l'association.



⇒ En 2023 : 231 vélos récupérés dont 98 ont été remis en état  
Et les cadres (ci-dessus) non récupérables sont destinés au recyclage



# Les jours

# Heureux Cyclage

## **Les Jours "Heureux Cyclage", un événement national pour des actions locales**

Les Jours Heureux Cyclage mettent en valeur les actions des ateliers vélo participatifs et solidaires pour promouvoir la récupération, la réparation et le réemploi à travers des événements conviviaux, festifs et locaux. En France, 1,5 millions de vélos sont détruits chaque année alors que 75% sont encore réparables. C'est en cela que Les Jours Heureux Cyclage s'inscrivent dans **la Semaine Européenne de la Réduction des Déchets**.

Des ateliers vélo proposent chaque année dans toute la France des animations spécifiques pendant les Jours Heureux Cyclage : bourses aux vélos, concerts, soirées cinéma ou encore quizz sont des occasions de célébrer le recyclage heureux !

Du 18 au 27 novembre 2023, nous avons organisé :

- **Balade réemploi, recyclage et du faire soi-même** : visite à vélo des sites le Graoul'tri - Trucothèque Bellecroix - La recyclerie du sport lorraine - le Graoulab - Reprenons le guidon - la conserverie locale
- **Soirée : soupe party et diffusion de vidéo/film** sur d'autres ateliers en auto-réparation de France
- **Alleycat**, course d'orientation à vélo
- **Tombola**, 1 vélo à gagner



# La vélo-école adultes

“ Cette expérience m’a laissé envisager un futur en tant qu’adepte du vélo, c’est-à-dire un futur où je pourrai envisager d’opter pour l’option vélo dans mon choix de déplacements ”

SOFIANE, 28 ANS  
Élève de l'école de vélo pour adultes



Nous avons démarré la vélo-école pour adultes en 2014. Cette formation s’adresse à deux publics différents :

- 🚲 **Les personnes qui n’ont jamais fait de vélo** : il s’agit d’abord d’acquérir la maîtrise du vélo depuis l’équilibre jusqu’aux virages et freinages et ensuite d’apprendre à rouler en ville.
- 🚲 **Les personnes ayant appris à faire du vélo dans leur jeunesse** mais n’ayant pas pratiqué depuis. La

formation consiste ici à apprendre à rouler en sécurité en ville.

La Ville de Metz met à disposition de notre association 5 vélos pliables pour la vélo-école adultes que nous complétons avec des vélos de récupération remis en état.

En 2023, Les cours étaient organisés sur 3 demi-journées par semaine uniquement sur la période du printemps (d’avril à juin). Julien n’était plus disponible sur le deuxième semestre car à temps plein sur l’école de vélo en milieu scolaire. Voir chapitre suivant).





# La vélo-école scolaire

Début 2018, nous avons répondu à l'appel d'offre émis par la Ville de Metz concernant l'animation d'une vélo-école en milieu scolaire et notre candidature a été retenue. Ce contrat portait sur une durée de trois ans qui a été prolongé d'un an suite à la crise sanitaire. Un nouvel appel d'offre a été lancé début 2022 et notre candidature a de nouveau été retenue.

Il s'agit de former les élèves à l'usage du vélo, mode « déplacement », c'est-à-dire **savoir rouler en environnement routier**. Cette formation intitulée SRAV (Savoir Rouler à Vélo) s'inscrit notamment dans le cadre **de l'éducation à la sécurité routière**, mise en place par l'Éducation Nationale pour permettre aux enfants d'apprendre à se déplacer à vélo en autonomie et en sécurité. **Cette formation prévoit 7 séances de formation de 1h30 pour chaque classe.**

En 2023, grâce au soutien du département et de la région **nous avons pu acquérir une camionnette** qui nous permet d'intervenir sur un plus grand nombre d'écoles et aussi sur des écoles qui n'ont pas de possibilité de stockage d'un parc vélo.

En 2023, un nouveau programme, dénommé Génération Vélo (<https://generationvelo.fr>), attribuant des financements via des certificats d'économie d'énergie (CEE) **a ainsi permis de doubler le nombre de classes pouvant participer à cette formation.**

**Les chiffres 2023 :**

**42 classes formées au SRAV,**

**soit 1005 élèves,**

**dont 91 n'avaient jamais fait de vélo.**



Organisée par la Ville de Metz depuis de nombreuses années, l'**animation estivale** et depuis 2022 des animations semblables durant **les petites vacances de l'année**, ce qui permet aux enfants de 5 à 16 ans de pratiquer diverses activités sportives ou culturelles pendant les vacances d'été.

Dans ce cadre, nous avons proposé en 2023 :



- « **Les Ptit's Maillons** » en matinée, encadré par Arnaud et Julien : découverte de l'univers du vélo à travers la mécanique et des sorties en alternance. Grâce à des exercices ludiques et des jeux, les enfants apprennent comment réparer une chambre à air, démonter un frein...  
⇒ **8 semaines au total sur les vacances hiver, printemps, automne et été**

### BRICOLE TON VÉLO

DU 15 AU 19 JUILLET

8-12 ans

Démonter de vieilles bicyclettes, réparer des chambres à air, régler des freins, ou encore effectuer un diagnostic et divers réglages sur un vélo...

la **mécanique du vélo** n'aura plus aucun secret pour les jeunes estivants, accompagnés par l'association Metz à Vélo.

**NOUVEAU**



- « **Estiv'elo** » sur les après-midis, encadré par Julien sur la piste d'éducation routière Bon Pasteur **mise** à disposition gracieusement par la Ville de Metz : une initiation à la pratique du vélo en ville. Dans un environnement protégé, grâce à des jeux et des exercices ludiques, les enfants apprennent à faire du vélo et à circuler sur les aménagements cyclables tout en jouant. Une sortie encadrée en dernière séance permet aux enfants de profiter de la pratique du vélo tout en gagnant en autonomie.  
⇒ **4 semaines sur le mois de juillet**





# Les séniors

Constatant que de plus en plus de personnes retraitées désiraient se remettre au vélo, notamment grâce au vélo à assistance électrique (VAE), nous sommes en contact, depuis 2017, avec **le CCAS** (Centre Communal d'Action Sociale) de la Ville de Metz pour mettre en place des animations à destination de ce public.

Metz à Vélo est aussi, depuis 2017, intégrée au dispositif **"Pass Avant'âges"**. La Ville de Metz offre, dans ce cadre, aux séniors de 65 ans et plus, une réduction de 25 € (ou 50 € pour les personnes non imposables) sur un large choix d'activités : sports, loisirs, bien-être, ...

Nous proposons également de l'accompagnement en balade, de la vélocole adulte ou de l'initiation à la mécanique vélo.

## La semaine Bleue

La Ville de Metz propose également un programme d'activités aux séniors durant la Semaine Bleue. Nous y avons intégré une balade à vélo, la découverte de l'atelier et la possibilité de déposer des vélos inutilisés.



En 2023, le dispositif Pass Avant'âges a été poursuivi. Par contre, nous n'avons pas proposé d'animations dans le cadre de la Semaine Bleue.

# Cyclistes, brillez !

- 4 novembre : atelier "lumières"  
Maison du Vélo 10h-12h (sur inscription)
- 9 novembre : opération "Cyclistes brillez"  
Place Maud'huy 17h-19h
- 23 novembre : opération "Cyclistes brillez"  
Place Camille Hocquard 17h-19h



CAMPAGNE DE  
SENSIBILISATION  
du 1er novembre  
au 15 décembre 2023



# Cyclistes Brillez !

## <= 3 actions

Cette action de sensibilisation s'inscrit dans le cadre de l'action de la campagne "Cyclistes Brillez !" promue par la FUB (Fédération Française des Usagers de la Bicyclette) au niveau national sur la période du 1er novembre au 15 décembre 2023.

L'association Metz à Vélo a ainsi organisé, en partenariat avec l'Association Prévention Routière et l'association MAIF Prévention trois animations sur la ville de Metz en direction des usagers du vélo et de la trottinette. Ces animations ont pu être mises en place grâce au soutien financier des Services de l'Etat en Moselle sous forme d'une subvention de 1 000 € attribuée dans le cadre du Plan Départemental d'Action de Sécurité Routière (PDASR) 2023.

Nous avons pu ainsi contacter 302 cyclistes ou usagers EDPM (Engin de Déplacement Personnel Motorisé) en proposant un diagnostic sur leurs dispositifs réfléchissants ou éclairants. Nous avons également distribuer des dépliants de sensibilisation, des gilets de sécurité, des bracelets fluos, des catadioptrés de roues etc... et des kits d'éclairage à prix couta

## Médias: TV/presse



Moselle TV

3 novembre à 16:00

Hier, Moselle Info recevait Hervé Ribon, président de Metz à Vélo la campagne de sensibilisation « Cyclistes, brillez ! » et des trois opérations prévues à Metz pour le mois de novembre.

Pour voir Moselle Info en intégralité : <https://moselle.tv/moselle-info-du-jeudi-02-.../>

**Metz**  
**Etre visible à vélo et trottinette, c'est une obligation !**

Du 1<sup>er</sup> novembre au 15 décembre, l'association Metz à Vélo, en lien avec la Prévention routière, relaie la campagne Cyclistes Brillez, de la Fédération des usagers de la bicyclette (Fub). Et rappelle que la loi impose des équipements de sécurité pour tous.

Les horloges sont passées à l'heure d'hiver. Entre 17 h et 19 h, moment de sortie des écoles et du travail, il fait nuit. Ajoutez, dans notre Lorraine, la pluie qui oblige à faire danser les essuie-glaces sur les pare-brise, vous obtiendrez le combo gagnant... pour une visibilité réduite, aux heures de pointe. Et des automobilistes qui peuvent être éblouis, dans les usages.

Metz est relativement préservée des accidents graves impliquant les cyclistes à cette période de l'année. Mais, partout, l'accidentologie augmente.

Jusqu'au 15 décembre, l'association Metz à Vélo relaie la campagne Brillez Cyclistes, lancée par la Fédération des usagers de la bicyclette (Fub). La Prévention routière a réali-

été des tests : dans les phares d'une voiture roulant à 80 km/h, un cycliste vêtu d'une tenue sombre sur un vélo correctement équipé en éclairage est visible à 35 m. À 80 km/h, le véhicule a besoin de 60 mètres pour s'arrêter. Avec un gilet rétro-réfléchissant, ce même cycliste est visible à 63 m. Photo Karim Siari

éclairés, mais il y en a d'autres. L'idée est de donner des gilets jaunes, des bracelets fluo, de vendre des équipements lumineux à prix coûtant», explique Hervé Ribon, président de Metz à Vélo. Plein de choses existent, comme des lampes antioscillantes réfléchissantes. « Le mieux, c'est aussi d'avoir un casque et des vêtements clairs ».

Être visible, c'est important pour sa sécurité, mais c'est aussi une obligation légale. Les vélos doivent être équipés, à minima, de catadioptrés rouges à l'arrière, orange au niveau des pédales, visibles latéralement, et d'un feu blanc à l'avant. De nuit ou lorsque la visibilité est insuffisante, le gilet de haute visibilité (jaune, orange, vert) est obligatoire hors agglomération.

Les trottinettes, comme tous les engins de déplacements personnels motorisés, doivent être équipés d'un feu blanc à l'avant, un autre, rouge à l'arrière, et de catadioptrés arrière et latéraux.

Pour eux, le port du gilet rétro-réfléchissant est obligatoire de nuit ou de jour par visibilité insuffisante.

« L'année dernière, nous avions arrêté une centaine de cyclistes. La plupart sont plutôt bien équipés, mais il y en a d'autres. L'idée est de donner des gilets jaunes, des bracelets fluo, de vendre des équipements lumineux à prix coûtant », explique Hervé Ribon, président de Metz à Vélo. Plein de choses existent, comme des lampes antioscillantes réfléchissantes. « Le mieux, c'est aussi d'avoir un casque et des vêtements clairs ».

Être visible, c'est important pour sa sécurité, mais c'est aussi une obligation légale. Les vélos doivent être équipés, à minima, de catadioptrés rouges à l'arrière, orange au niveau des pédales, visibles latéralement, et d'un feu blanc à l'avant. De nuit ou lorsque la visibilité est insuffisante, le gilet de haute visibilité (jaune, orange, vert) est obligatoire hors agglomération.

Les trottinettes, comme tous les engins de déplacements personnels motorisés, doivent être équipés d'un feu blanc à l'avant, un autre, rouge à l'arrière, et de catadioptrés arrière et latéraux.

Pour eux, le port du gilet rétro-réfléchissant est obligatoire de nuit ou de jour par visibilité insuffisante.

« L'année dernière, nous avions arrêté une centaine de cyclistes. La plupart sont plutôt bien

Piéttons, soyez visibles aussi

Avoir sur soi un accessoire réfléchissant permet d'être vu plus tôt.

Photo Karim Siari

La Prévention routière a fait le test également avec des piétons. Dans les phares d'une voiture roulant à 50 km/h, un piéton est visible à seulement 28 mètres lorsqu'il est vêtu de noir. Or à 50 km/h, le véhicule a besoin de 31 mètres pour s'arrêter. Pendant le test, le piéton est alors renversé à une vitesse de 32 km/h. Lorsqu'on renouvelle l'expérience avec un piéton portant une tenue rétro-réfléchissante, il est visible à 44 mètres. La Sécurité routière encourage à porter des vêtements clairs. Le simple fait d'avoir sur soi un accessoire réfléchissant permet d'être vu plus tôt.

## En partenariat avec :



# Les bourses

# aux vélos

Nous avons organisé en 2023 deux bourses aux vélos.

**BOURSE AUX VÉLOS**  
9 AU 13 MAI 2023

Depuis septembre 2021, nous organisons nos bourses aux vélos sur le campus de l'université de Lorraine au Saulcy.

Afin de cibler les différents publics (étudiants et grand public), nous organisons ces bourses sur une semaine complète avec **dépôt des vélos tous les jours de 17h à 19h** et **la mise en vente les journées du vendredi et du samedi**. Ce format permet aussi d'étaler les dépôts et les ventes sur une plus longue durée et donc de limiter ainsi les files d'attente et aussi de diminuer le stress à la fois des bénévoles et salariés comme pour les visiteurs.



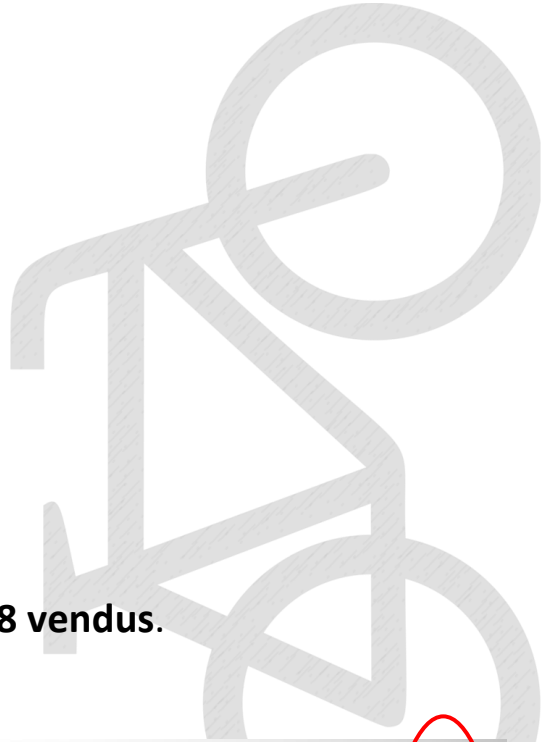
DÉPÔT MARDI AU VENDREDI 17H-19H  
VENTE VENDREDI 10H-19H SAMEDI 10H-17H



CAMPUS DU SAULCY - METZ  
ENTRÉ LE BÂTIMENT SIMONE VEIL ET L'A31



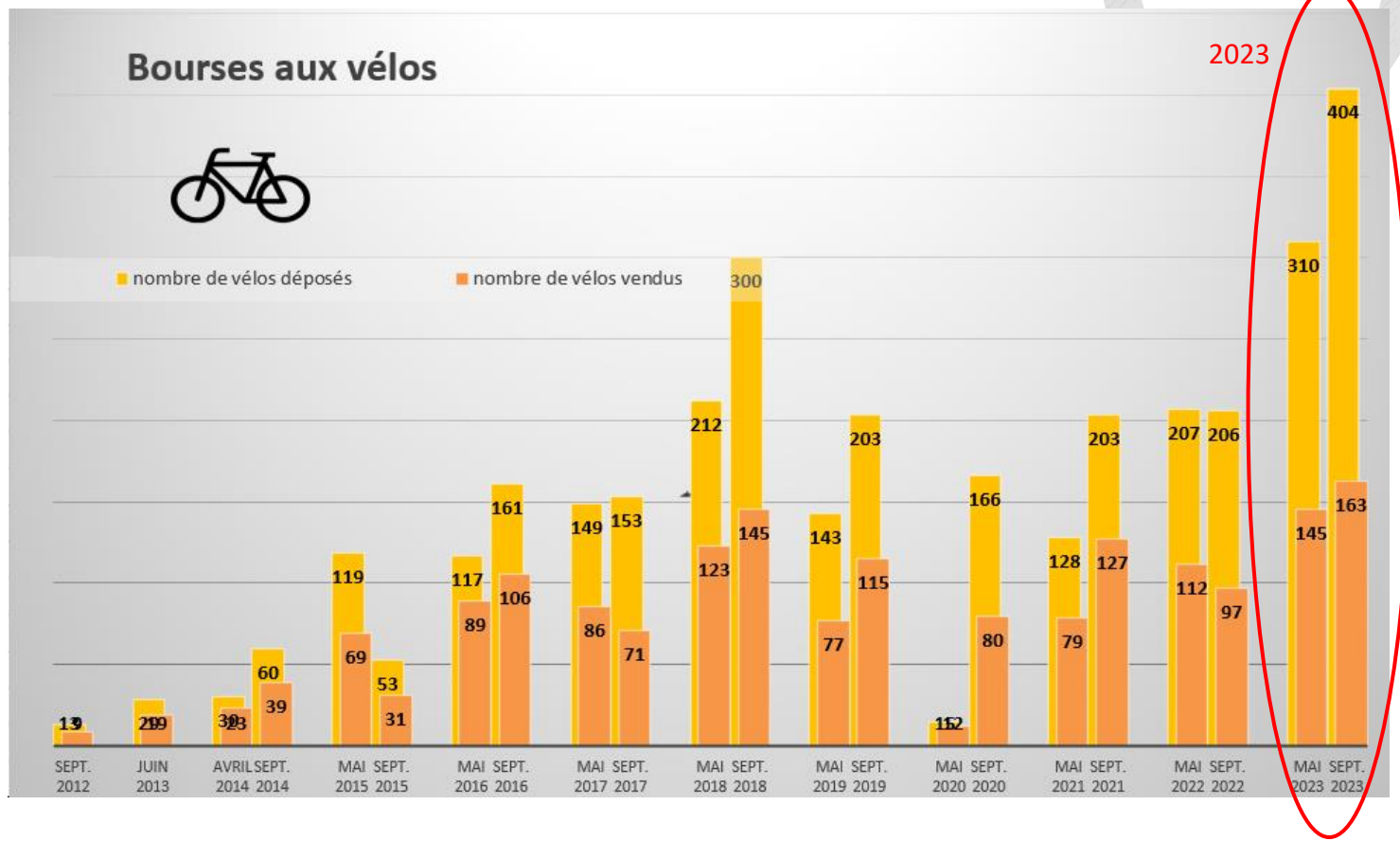
INFOS SUR [METZVELO.FR](http://METZVELO.FR)



Les chiffres :

Au total sur le cumul des 2 bourses de 2023 :

⇒ **714 vélos ont été déposés** dont **308 vendus**.





Un grand merci à tous les bénévoles et salariés qui ont participé aux bourses aux vélos.



mai 2023

<= Sans oublier l'intendance, ici la préparation des repas pour les bénévoles et salariés



Septembre 2023

# Le défi

## J'y vais à Vélo

### Défi j'y Vais à Vélo

Depuis 2020, le challenge « Allons-y à Vélo » (que nous organisons depuis 2015) a été remplacé par le défi régional « **J'y vais à Vélo** » coordonné par l'association « Vélo Mobilité Active Grand-Est ». En 2022, l'organisation locale a été reprise par l'Eurométropole de Metz et notre association s'est chargée de la communication sur ses propres réseaux (Newsletter, réseaux sociaux...).

Le but est de mobiliser un maximum de personnes à se rendre au travail ou à l'école à vélo. L'objectif à long terme étant de pérenniser les changements de comportement vers une mobilité durable.

### Mai à Vélo

La Fête nationale « **Mai à Vélo** », lancée en 2021, rassemble toutes les actions, sur tout le territoire, pour promouvoir la pratique du vélo auprès du plus grand nombre.

En parallèle, **un challenge est également organisé via l'application Géovélo** qui permet d'enregistrer les kilomètres parcourus durant cette période pour une communauté prédéfinie. A titre d'exemple ci-dessous les résultats pour Metz à Vélo et l'Eurométropole.

- => **Communauté « Metz à Vélo »** : 45 cyclistes, 6 668 km parcourus.
- => **Communautés « Eurométropole de Metz »** : 664 cyclistes, 31 909 km parcourus.

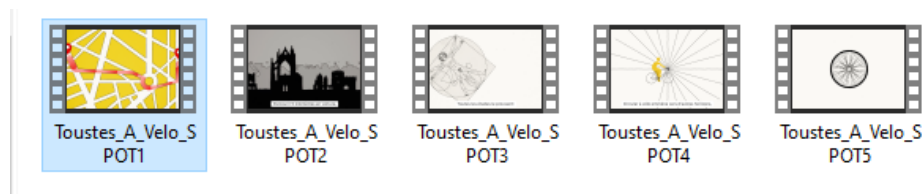




Dans le cadre du **Plan Regional Santé Environnement**, nous avons poursuivi un projet de communication autour des atouts santé qu'apporte le vélo au quotidien. Les 5 grandes actions étant :

En 2022 :

1 – **La création de vidéos d'animation sur le thème vélo et santé**



2 – **La production d'un kakemono** transportable présentant de manière très simple les activités de Metz à vélo

3 – **L'impression de messages sur le thème** sur des vêtements utilisés durant les écoles de vélo

4 – **La réalisation de supports de posters transportables** et l'impression d'affiches posées sur ce support présentant les valeurs de l'association



En 2023 :

**La réalisation d'une exposition photo itinérante de qualité**



# Metz

# Rose and Roll Tour

Pour la 4<sup>ème</sup> année consécutive, nous avons participé en tant que partenaire à « Metz Rose and Roll Tour ».

“Rose and Roll “ est une association créée sous l’impulsion de **Marie-Hélène Comazzetto**, qui œuvre pour la prévention et la sensibilisation au dépistage du cancer du sein. “Rose and Roll” s’engage notamment au profit des femmes malades en situation précaire, par le biais de la Fondation des Hôpitaux Privés de Metz.

Ce nouvel élan solidaire s’est concrétisé par l’organisation d’un événement familial et festif articulé autour de la mobilité douce (vélo, rollers ou trottinettes) et autour du bien-être : le **Metz Rose and Roll Tour** qui a eu lieu le dimanche 1er octobre 2023.

Metz à Vélo a participé à la définition du parcours et aux nombreuses reconnaissances, puis à la **gestion de la sécurisation le jour J**. Des bénévoles étaient placés à chaque intersection afin d’assurer la sécurité. Chaque groupe était également encadré par des bénévoles Metz à Vélo.





# Epluchures



# et bicyclette



## INITIATIVE Mission : récupérateurs d'épluchures !



Les petits bouts de courgettes moisis, ces épluchures de carottes, ces osseurs de viande de cab... Tout ça part à la poubelle. Pourtant, ils ont une seconde vie. Les bénévoles d'Épluchures et Bicyclette sillonnent le centre-ville pour récupérer certaines poubelles des restos et composter le tout.

Depuis fin novembre, l'association Motris, en collaboration avec Métis à vélo, a lancé le projet Épluchures et Bicyclette. Tous les mardi et vendredi, les bénévoles récupèrent les bio-déchets et partent recueillir les biodéchets de restaurants du centre-ville. Une fois dans leur camionnette, ils les transportent au TCRM-Bida et à la composterie de la ville de Metz. « Cela évite de les laisser dans les poubelles », dit Hervé Libon, président de l'association. « En tout cas pas à vélo pour faire attention à l'impact de nos déplacements », remarque Anne-Marie, coordinatrice.

« L'objectif est d'ouvrir les déchets placés dans les poubelles », dit Hervé Libon. « Les biodéchets sont estimés à 30 % d'un déchet. C'est énorme. C'est énorme, c'est énorme », dit Anne-Marie. « L'agriculture devra bien penser dans son intérêt et gérer/composter pour Metz. »

« L'opération, menée exclusivement par des bénévoles, est totalement gratuite pour les restaurants. Il y a fallu un peu expliquer le démarche. Cette opération peut paraître bizarre. Notre association veut montrer l'exemple, que le compost est possible, même en ville. Cela équivaut dans une démarche globale : participer à un changement de mode de consommation. C'est un projet à moyen terme », dit Hervé Libon. « On est un peu dans notre sujet : agriculture et compostage collecté.

à Metz  
« Ce n'est pas compliqué, ce sont juste des réflexes qui deviennent naturels »

Les restaurateurs, donateurs potentiels, pourraient être nombreux. Car concrètement, l'affaire ne demande pas d'efforts particuliers. Surtout quand on a la fibre écologique comme Rachel, des Vedettes. « On faisait déjà du bio. On est vraiment heureux de pouvoir aller plus loin. C'est capital, surtout dans la restauration. » Côté hygiène, tout est réglé : trois petites poubelles plastifiées qu'une grande, derrière le bar. Il suffit de les vider tous les soirs.

« Il faut saluer qu'en plus, ce sont des bénévoles qui donnent de leur temps. J'espère qu'ils arriveront à trouver un business model à part entière. Il faut que tous les acteurs, notamment les politiques, soutiennent ces actions qui s'inscrivent dans un cercle vertueux. Pour qu'elles existent mais surtout pour qu'elles durent. »

**175**

En un mois, pour deux établissements, les bénévoles d'Épluchures et Bicyclette ont recueilli 175 kg de biodéchets, dont 123 kg pour Metz. Les Vedettes ont proposé des plats à base de produits frais.

Recherche remarque au top

Pour l'instant, la tournée des épluchures passe dans deux restaurants, Les Vedettes, place du Commerce, et L'Arrêt Création, rue de l'Abbaton. En fait, nos tournées, les personnes autour de nous ont tendance à élargir si on ne pouvait pas récupérer leurs épluchures à leur suite. A terme, on n'est pas insatiable.

LISE LAGRANGE.

En partenariat avec l'association MOTRIS, nous avons lancé le projet « Épluchures et bicyclette » fin 2017. Le principe est de collecter les biodéchets des restaurants du centre-ville avec un vélo et une remorque.

Les collectes ont débuté courant novembre 2017 et ont lieu 2 fois par semaine. Les bio-déchets sont transportés à des composteurs installés sur le site TCRM-Bida.

En septembre 2018, une nouvelle remorque de grande capacité a été acquise (photo ci-dessus). Cette remorque nous sert également pour d'autres activités : transport de vélos et de matériel pour la vélo-école scolaire, récupération de vélos à domicile, transport des déchets de ferraille, etc.

Cinq restaurants sont d'ores et déjà partenaires du projet : L'Arrêt Création, Les Vedettes, le magasin Day by Day, le bar Le Piaf et l'Assiette et le Verre.

En un an, c'est plus d'une tonne de biodéchets qui a été collectée.

En plus de participer à la valorisation des déchets, cette action permet de démontrer que le vélo peut-être aussi un excellent moyen de transport de charges, notamment au cœur des



villes. C'est aussi l'occasion de parler vélo avec le public lors de nos tournées sur la zone piétonne.

Voir également le reportage de Moselle TV ici :

<https://moselle.tv/epluchures-et-bicyclettes-des-restos-recyclent-leurs-dechets-verts/>

**METZ**

## Quand donner ses bio-déchets fait la joie des restaurateurs locaux

Participer à "Épluchures et bicyclette", c'était comme une évidence pour Rachel, gérante du restaurant « Les Vedettes » à Metz. Comme d'autres établissements, elle a accepté de donner ses bio-déchets.

Pour le moment, quatre restaurants Metzais participent à l'initiative « épluchures et bicyclette », fruit de la collaboration entre l'association Metz et Metz à Vélo, qui vise à récupérer les bio-déchets des tables locales pour en faire du compost.

« Ce sont deux porteurs du projet qui sont venus aux Vedettes », sous rictus. Rachel, gérante de l'établissement Place du Quatreau.

« C'était plus qu'enthousiasme à participer ! Chaque mardi et vendredi, c'est avec plaisir qu'on les accueille de nouveau. Même moi de rictus pour la responsabilité de "Charlotte et le Veau", restaurant "Place de Chambrey, qui devient une idée environnementale et originale.

« Je n'ai pas de jardin, donc j'aurais du mal à faire du compost ».

« Je ne suis pas si en parlant d'appel logistique ou pratique en ce qui concerne "Épluchures et bicyclette", répondit sagement Rachel. « Au fond, ce n'est pas très compliqué le recyclage. Il s'agit seulement de séparer une étape dans une corvée. Et aujourd'hui, tout le monde ne prend pas la peine de le faire. J'ai déjà entendu des "ce n'est pas utile", et "non à pas la peine".

En venant chercher les bio-déchets directement chez les restaurateurs, le projet « Épluchures et bicyclette » avait donc de quoi convaincre les plus vertueux. Mais les ambitions de son responsable, Adrien Walck, dépassent le simple appel logistique. Il compte injecter son contenu dans l'économie locale.

« Mais, par exemple, je n'ai pas de jardin, donc j'aurais du mal à faire du compost », répliqua la gérante de « Charlotte et le Veau ».

« Épluchures et bicyclette », l'étape supérieure après les composteurs urbains ?

Dans les rues de Metz, Rachel est déjà arrivée devant les composteurs urbains, notamment "Le Triplet". « Distinction dans les rues, le compostage semble compliqué. Le risque, c'est que les personnes y jetent tout et n'importe quoi », s'inquiète-t-elle.

« Le gros avantage avec "Épluchures et bicyclette", c'est qu'ils viennent chercher vos bio-déchets directement chez vous », raconte Rachel, gérante du restaurant « Les Vedettes » à Metz. Photo Karim STARF

Une fois ramassés, les bio-déchets partent en direction du TCRM Bida, où ils seront transformés en compost. Photo Karim STARF

**« Épluchures bicyclette » : petite histoire d'un grand projet**

Aujourd'hui, c'est plus de 1 kg de bio-déchets qu'Adrien Walck et son équipe ont amassés dans les rues de Metz. « Quand on aura une remorque plus grande, on pourra faire bien plus », nous explique-t-il.

Depuis fin novembre, les bio-vélos de Metz et Metz à Vélo sillonnent la ville deux fois par semaine, les mardi et les vendredi. Ils récoltent les bio-déchets des restaurants locaux pour les transformer en compost. « On avait besoin d'un local et de matériel pour pouvoir le faire. Grâce à Hervé Robou, président de Metz à Vélo, on a une bicyclette électrique et une remorque », raconte Adrien Walck, coordinateur de l'association Metz et Metz à Vélo. Les deux s'engagent fortement « épluchures et bicyclette ».

Un financement participatif pour aller plus loin

Mais Adrien souhaite également lancer une campagne de financement participatif pour, entre autres, investir dans une nouvelle remorque. « Pour le moment, quatre restaurateurs participent au projet. Mais quand on aura une remorque plus grande, on pourra faire bien plus. J'ai même dû dire non à certains personnes qui souhaitent donner leurs déchets parce que, en l'état, ce n'est pas possible ». L'ambition d'Adrien Walck serait de distribuer son compost aux agriculteurs locaux, voler de ces terres.

Une nouvelle remorque signifierait plus de compost. Photo Karim STARF

**RL**

**Votre Centre Relation Clients**

Du lundi au vendredi: 8h - 12h - 13h 30 - 17h

**0 809 100 399** Service gratuit + prix appel

NUMÉRO NON SURTAXÉ PRIX D'UN APPEL LOCAL

rlclients@republicain-lorrain.fr

**ÉCOLE - COLLÈGE - LYCÉE NOTRE-DAME DE PELTRE**

11, rue de Metz  
54270 PELTRE

03 87 74 36 00  
www.n-d-peltre.net  
www.republicain-lorrain.fr

UN ÉTABLISSEMENT

Figure 1 - Article Républicain Lorrain



# Animations

# en entreprise

Ces actions de formations et de services visent à sensibiliser les employés des entreprises, administrations, associations ou collectivités, afin de favoriser la pratique du vélo au quotidien.

Elles peuvent entrer dans le cadre d'un Plan de Déplacement Entreprise (PDE) ou Plan de Déplacement Administration (PDA).

Le type de prestation est adapté en fonction des demandes et peut intégrer les animations sous les formats suivants :

**Présentation sous forme de conférence** : présentation de l'association Metz à Vélo (notamment les services proposés qui peuvent inciter à utiliser le vélo : balades, ateliers, bourses aux vélos, etc.), pourquoi le vélo ? comment ? où ?

**Proposition de balades** en groupe ou individuelles permettant de découvrir les itinéraires vélo sur l'agglomération : notamment pour les accès à l'entreprise ou à partir de points particuliers comme la gare.

**Atelier mobile** : petites réparations, diagnostics et marquage Bicycode®.

Des quiz rédigés en fonction de l'animation sont souvent distribués pour sonder le niveau de connaissance vis-à-vis du déplacement à vélo et engager des discussions sur son usage.

Nous avons largement augmenté le nombre d'animations de ce type en 2021.



Le tableau suivant présente les animations et prestations réalisées en 2023 :

2023	organismes	animation / prestation
01/2023	Centre Social AGORA	atelier mécanique et apprentissage vélo les mercredis (6-12ans)
13 au 24/02	Ville de Metz	animation "Les p'tits Maillons"(enfants) 2 sem. du 13 au 24 fev
mercredi 1/03	Goodwatt	Centre Hospitalier de Jury - remise des vélos
samedi 4/03	MaV - Retonfey	Récupération de vélo / atelier mobile RETONFEY
dimanche 5/03	MàV	balade
<del>vendredi 10/03</del>	<del>ADEPPA de Vigy</del>	<del>location vélos - 11 enfants CM1 et 3 adultes - ANNULE (mauvaise météo)</del>
mardi 28/03	CCPOM Orne	inauguration piste cyclable Rombas - Hagondange
mercredi 29/03	Goodwatt	Centre Hospitalier de Jury - reprise des vélos
dimanche 2/04	MaV - Lorry les Metz	Récupération de vélo / atelier mobile LORRY LES METZ
3 au 14/04	Collège Jean Bauchez	expo photo
mardi 11/04	Collège Jean Bauchez	Rappel règles de sécurité (1 heure) aux éco-délégués
20 au 23/04	Heureux Cyclage	rencontres Heureux Cyclages
24 au 28/04	Ville de Metz	animation "Les p'tits Maillons"(enfants) - 1 semaine
24 au 28/04	Ville de Metz	animation "Mécanique et sorties vélo" (ados) - 1 semaine
4 et 5/05	Lycée Cormontaigne	rallye vélo => prêt de 20 à 25 vélos et encadrement de groupe
samedi 6/05	MaV - Delme	Récupération de vélos / atelier mobile DELME
à partir de mai	Ville de Metz	Forfait 20 h entretien et réparation parc vélo service Jeunesse et Vie Associative
dimanche 7/05	Géovélo	Balade "Géovélo"
jeudi 11/05	Collège Jean Bauchez	Atelier Mobile
9 au 13/05	MàV	Bourse aux vélos
samedi 13/05	VéloMET	Inauguration nouvelle agence VELOMET
dimanche 14/05	Graine d'Ortie	Fête du Printemps à Ancy/Moselle => Atelier mobile + récup de vélo
dimanche 14/05	Graine d'Ortie	Fête du Printemps à Ancy/Moselle => AYAV MdV à ANCY



18 au 20/05	collectif Jennifer/Nicole	Initiation voyage à Vélo
samedi 20/05	Université	Rando Metz Nancy to Pont à Mousson => location de 35 vélos + assistance
mardi 23/05	CAF	Atelier mobile + Quizz sécurité sur stand
31/05 et 01/06	Lycée Cormontaigne	Prêt et accompagnement - 15 vélos pour Lycée Cormontaigne
vendredi 2/06	EMM	Festival cinéma "Tous en Selle" au KLUB
jeudi 8/06	Région Grand-Est	Atelier Mobile (sur place 8h30 -13h30)
du 8/06 au 10/06	Ville de Jarny	location 20 vélos enfants CM2 + 10 casques et 3 vélos adultes ( facturation Chorus=>)
samedi 10/06	Ville de Jarny	Atelier mobile - journée mondiale du vélo ( facturation Chorus=>)
samedi 10/06	Ville de Jarny	Vente d'un vélo VTC (facturation Chorus => voir Page 2 du devis =>)
samedi 10/06	Rotary Club	Accompagnement Metz Schengen - soutien France Parkinson (veille de Malbrouck!)
samedi 10/06	Perm's des Cyclettes	le samedi matin de 10h à 12h
dimanche 11/06	MàV	Balade vélo et Bandes Dessinées à Malbrouck
jeudi 15/06	Ville de Metz	Challenge Piétons
samedi 17/06	MaV - Remilly	Récupération de vélo / atelier mobile REMILLY
samedi 24/06	Ville de Metz	Accueil des nouveaux arrivants
jeudi 6/07	Grandir Dignement	balade - 3 jeunes et 3 accompagnement (prêt de 6 vélos)
6 au 13/07	Vacances apprenantes	prêt de 10 vélos enfants - école Prost ?
10 au 28/07	Ville de Metz	animation estivale (3 semaines)
6 au 12/07	CycloTransEurope	Paris - Metz => accueil du groupe
jeudi 13/07	CMSEA EPS Woippy	prêt de 10 vélos
jeudi 9/11	CycloTransEurope	Visite de la ville => balade Géovelo
14/07 au 4/8	CycloTransEurope	<a href="#">Rando Metz -Maastrich-Cologne-Strasbourg</a>
dimanche 27/08	Cyclo Club de Metz	rando "Les routes de la Mirabelle"
dimanche 27/08	Ville de Jarny	Osons le Sport - remise en état de vélos pour la bourse du 3 sept à Jarny
lundi 28/08	CMSEA EPS Woippy	prêt de 10 vélos



dimanche 3/09	Ville de Jarny	Atelier Mobile - Fête de la Nature (Bon pour Chorus=>)
mercredi 6/09	Lycée Cormontaigne	location de 30 vélos - semaine intégration 2nd pro + Accompagnement
15 au 16 Sept	Fondation Follereau	prêt de 10 vélos pour vélorution - ciné-vélo
19 au 23 Sept	MàV	Bourse aux vélos
20 au 25 sept	ASPTT VTT	prêt de 2 VAE pour reconnaissance sur les Lavoirs
samedi 23/09	Ville de Metz	cérémonie accueil nouveaux Messins (attention en même temps que la BàV)
mardi 26/09	Goodwatt	Thionville - remise des vélos - Clinique Ambroise Paré 21 Rte de Guentrangé
samedi 30/09	LNE	Fête de l'écologie
dimanche 1/10	Rose and Roll	Rose and Roll
jeudi 5/10	INSEE	Atelier Mobile (avec forfait marquage jusque 10 vélos intégré)
23 oct au 3 nov	Ville de Metz	Animation "Les p'tits Maillons" (enfants) 2 semaines
mardi 24/10	Goodwatt	Thionville - reprise des vélos
samedi 4/11	MàV	Stage mécanique "éclairage vélo"
dimanche 5/11	MàV	Balade "chateau de Mercy"
jeudi 9/11	MàV	Cyclistes Brillez - Place Maud'Huy
vendredi 17/11	EMM	Atelier mobile - Marly
samedi 18/11	MàV - HR	Balade "à la découverte des lieux de recyclage/réemploi"
samedi 18/11	MàV - HR	Parade Soupe Party
samedi 18/11	MàV - HR	Film "le moment des forces"
dimanche 19/11	MàV - HR	Alleycat : course d'orientation à vélo
jeudi 23/11	MàV	Cyclistes Brillez - Place Camille Hocquart
samedi 2/12	Ville de Metz	Accueil des nouveaux Messins à la Mairie
samedi 2/12	EMM	Atelier mobile - Marly
dimanche 3/12	Ville de Metz / VeloMET	Balade "Découverte des pistes cyclables pour nouveaux Messins"

0134

> Se déplacer autrement...  
et respirer  
à Metz Métropole

# Concertation

**pcw**  
Plan de  
Déplacements  
Urbains

## Groupe concertation

**Avec l'Eurométropole de Metz :** en accord avec l'Eurométropole de Metz, un groupe « concertation » a été créé fin 2022 afin de participer à des séances d'échanges sur les projets vélo. Les premières réunions ont eu lieu en 2023 sur les projets suivants :

- **10/01/23** – projets **Avenue FOCH** et **Rue LC. MARECHAL**
- **07/02/23** – projet **Bd Paixhans**
- **17/10/23** – **Arceaux vélos cargos**

+ **participation aux réunions publiques** de l'Eurométropole de Metz notamment sur les projets vélos et sur le projet **Mettis C**

**Avec le département :**

- **12/01/23** : réunion sur le **DGO (Document Général d'Orientation) sécurité routière 2023/2027**. Metz à vélo a pu apporter des éléments relatifs à la sécurité des cyclistes et usagers EDPM (trottinettes...).



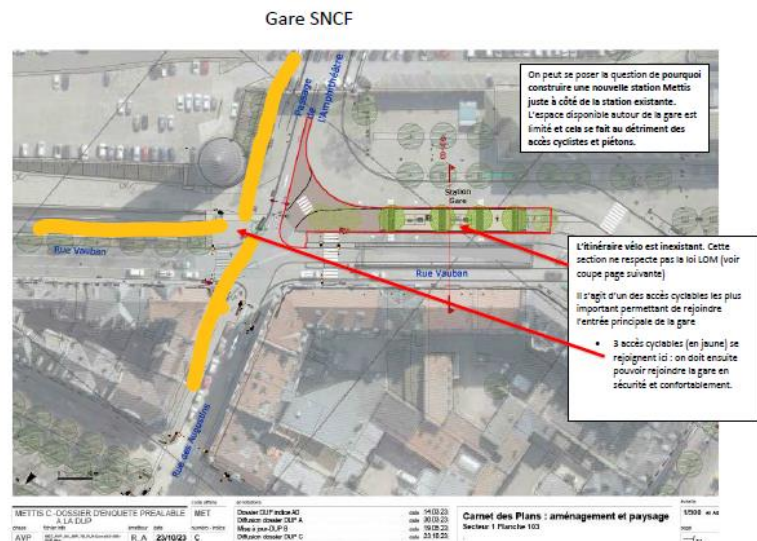
## Enquête Public projet Mettis C

Des membres de Metz à Vélo sont allés sur le terrain avec les cartes pour voir quelles étaient les améliorations possibles, que ce soit d'un point de vue de l'approche générale du projet que par thèmes telles que l'intermodalité, la cyclabilité. Dans cet avis, axé sur la pratique du vélo, il a été tenu compte du partage de l'espace public entre les différents modes.

Trois visites de terrain composées de femmes et d'hommes en nombre équivalent et des personnes d'âges et de profils très différents ont été réalisées. Ces visites ont mis en évidence des points qui méritent un meilleur traitement.

L'avis de Metz à vélo se présente sous forme de de trois documents au format PDF accessibles en ligne :

- en premier sur l'approche générale, [Partie 1 – Approche générale et axes principaux d'amélioration](#)
- en second des propositions par thèmes [Partie 2 – Les améliorations proposées par thème](#)
- et en troisième des propositions concrètes d'amélioration expliquées sur les plans du tracé du Mettis. [Partie 3 – Analyse plan général](#)



exemple d'analyse sur plan

**Presse** : le Républicain Lorrain a publié un article reprenant les points essentiels :

<https://www.republicain-lorrain.fr/economie/2024/01/10/ligne-c-du-mettis-un-accompagnement-cyclable-a-perfectionner>





## Participation au CODEV (COnseil de DEveloppement durable) de l'Eurométropole de Metz

Le CODEV a pour mission d'alimenter la réflexion des élus par la production d'avis ou de rapports sur l'aménagement du territoire et les services à rendre aux habitants. Son action s'inscrit dans le temps avec, pour référence, les trois domaines clés du développement durable : l'économie, le social et l'environnement.



Le CODEV de l'Eurométropole de Metz est composé de **80 bénévoles** issus de différents milieux. Une fois par an, les travaux du CODEV sont présentés en Conseil Métropolitain. Tout au long de l'année, les différents rapports sont transmis aux conseillers. Chaque rapport fait l'objet d'une réponse écrite de l'Eurométropole de Metz. Le CODEV a été renouvelé fin 2018. Metz à Vélo y est représentée au titre d'association.

Les membres du CODEV sont également invités à diverses présentations relatives aux plans d'évolution de la métropole, tels que le **Plan Climat Air et Énergie Territoriale (PCET)** ou le **Plan de Déplacement Urbain (PDU)**, ce qui permet d'être informé des évolutions planifiées ou en cours de planification.

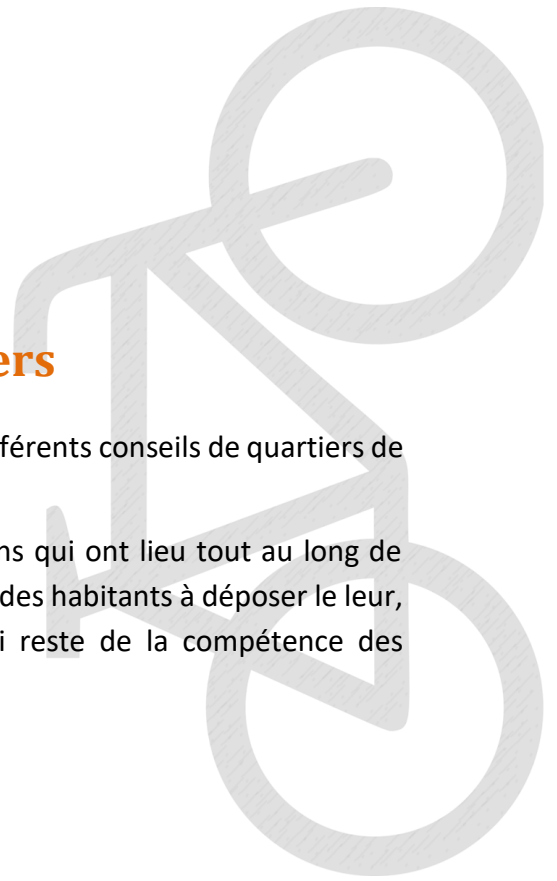
Les travaux du CODEV sont répartis sur plusieurs ateliers dont un **atelier « mobilité »**. Celui-ci existe depuis 2017 et a suivi la progression des travaux du **Plan de Déplacement Urbain**. Cet atelier a notamment impulsé une étude spécifique à propos de la relation entre exclusion sociale et les mobilités. Un avis a également été remis sur le **Schéma Directeur Cyclable de la métropole** et sur le **Plan de Déplacement Urbain**.

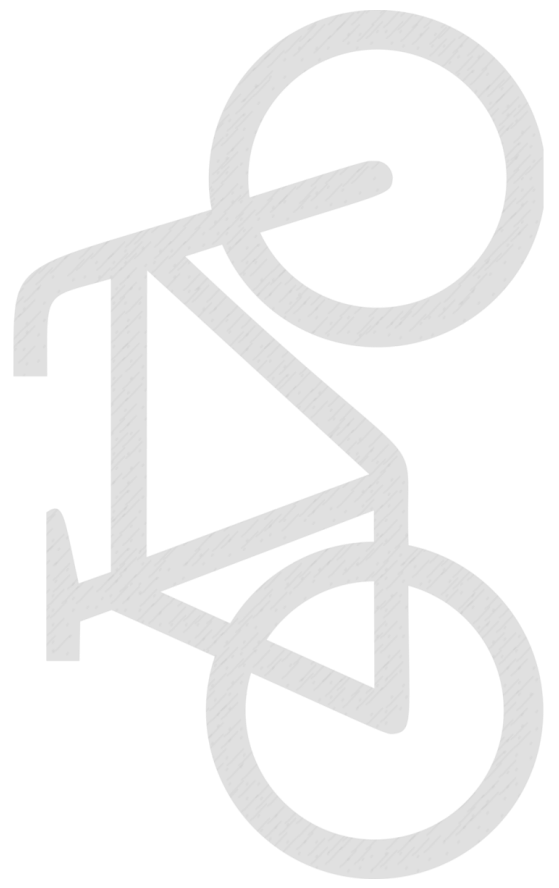


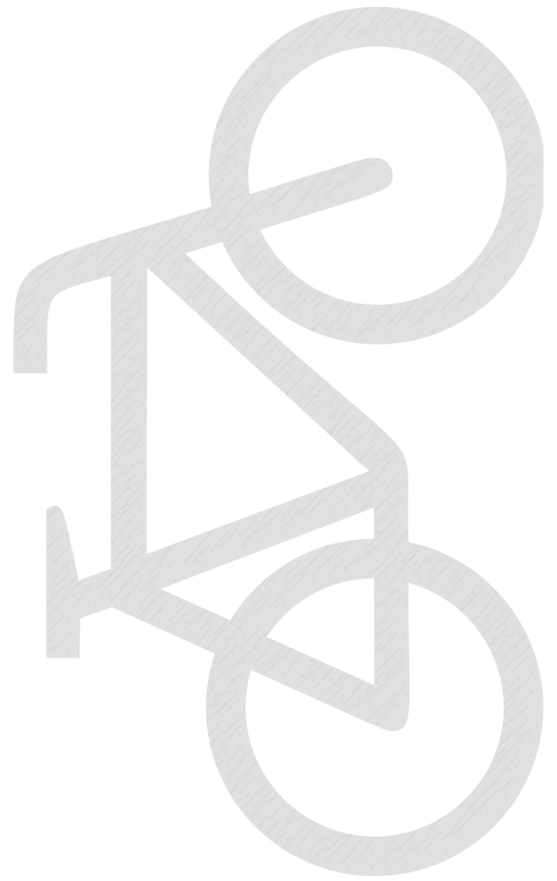
## Participation aux Conseils de Quartiers

Des membres de l'association représentent Metz à Vélo sur différents conseils de quartiers de la Ville de Metz.

Nous défendons l'usage du vélo lors des nombreuses réunions qui ont lieu tout au long de l'année. Nous soumettons également des projets ou assistons des habitants à déposer le leur, notamment en ce qui concerne le stationnement vélos qui reste de la compétence des communes.







# Metz à Vélo

## Maison du Vélo

**3 avenue Leclerc de Hauteclocque**

**57000 METZ**

Tél : 03 55 80 92 91

Contact : [info@metzavelo.fr](mailto:info@metzavelo.fr)

<https://www.metzavelo.fr/>

<https://twitter.com/metzavelo>

<https://www.facebook.com/metzavelo/>

Président :	<b>Hervé RIBON</b>	<a href="mailto:info@metzavelo.fr">info@metzavelo.fr</a>
Atelier :	<b>Arnaud FONTAINE</b>	<a href="mailto:atelier@metzavelo.fr">atelier@metzavelo.fr</a>
Vélo-école	<b>Julien DOH</b>	<a href="mailto:veloecole@metzavelo.fr">veloecole@metzavelo.fr</a>